

Rapport de gestion

Branche Accidents
du travail et maladies
professionnelles

: 2008

SECURITE SOCIALE



**l'Assurance
Maladie**

RISQUES PROFESSIONNELS

Sommaire

Données financières

- : 04** Equilibre financier de la branche AT/MP
- : 05** Paramètres d'équilibre de la branche
- : 07** Taux bruts collectifs par CTN
- : 09** Evolution des transferts
- : 11** **Evolution des prestations versées**
- : 11** Total des prestations
- : 12** Indemnités journalières
- : 13** Prestations en nature
- : 14** Prestations relatives à l'incapacité permanente
- : 16** **Eclairage des dépenses à partir des données issues de la tarification**

Sinistralité

- : 22** Risque « accident du travail »
- : 27** Risque « accident de trajet »
- : 30** Risque « maladie professionnelle »
- : 33** Focus sur le risque routier

Index

- : 36** Index des tableaux
- : 37** Index des figures



Le programme 16 de la Convention d'objectifs et de gestion de la branche AT/MP pour 2009-2012 prévoit le développement et la diffusion d'études statistiques ; au titre de ce programme, la Cnamts s'est engagée à « publier avant le 30 juin de chaque année une analyse de gestion du risque AT/MP ». Le présent document constitue donc la première concrétisation de cet engagement.

Pour cette première livraison, l'exercice a été nécessairement contraint du point de vue des délais de réalisation, entre des traitements de données qu'il a fallu avancer en conséquence et la date de publication. Le rapport livre néanmoins aux acteurs concernés les principales données de gestion de la branche AT/MP ; celles-ci appellent souvent des études plus détaillées qui pourront être menées par la suite.

La première partie du rapport est consacrée aux données financières de la branche.

Elle fait apparaître une détérioration progressive de la situation des comptes. L'équilibre financier est conditionné par les recettes qui résultent des paramètres de tarification arrêtés en début de période. Le rapport s'intéresse donc en premier lieu à l'évolution des taux de cotisations : taux bruts, majorations et taux nets, sans oublier les transferts financiers mis à la charge de la branche. En 2009, le poids de ces transferts représentera 24% du montant des cotisations ; ce qui explique la progression notable de la part mutualisée du financement.

Le rapport présente ensuite une analyse des prestations - en nature et en espèces - servies ainsi que leur évolution sur les cinq dernières années. L'augmentation constatée tient principalement aux indemnités journalières dont le rythme de progression est particulièrement soutenu ces deux dernières années (+7,3 % en 2007 et 5,5% en 2008).

Enfin, il apporte un éclairage sur les dépenses à partir des données issues de la tarification.

La deuxième partie du rapport tente d'éclairer les données financières par l'analyse détaillée de la sinistralité de l'année 2008.

Alors que les effectifs salariés ont progressé de 1,3% par rapport à 2007, chacun des trois risques couverts par la branche évolue différemment. Le risque « accident de travail » poursuit sa baisse tendancielle : le nombre d'accidents en premier règlement diminue de 2,2% par rapport à 2007, si bien que l'indice de fréquence atteint le niveau inédit de 38 accidents pour 1000 salariés. En revanche, le nombre d'accidents de trajet, qui avait notablement diminué de 2002 à 2004, s'inscrit à la hausse sur les quatre dernières années ; en 2008, la progression est de 2,8% par rapport à 2007. Quant au risque « maladie professionnelle », il connaît une hausse globale de 3,6%, qui tient essentiellement à la progression des pathologies inscrites au tableau 57 « affections articulaires ».



Données financières

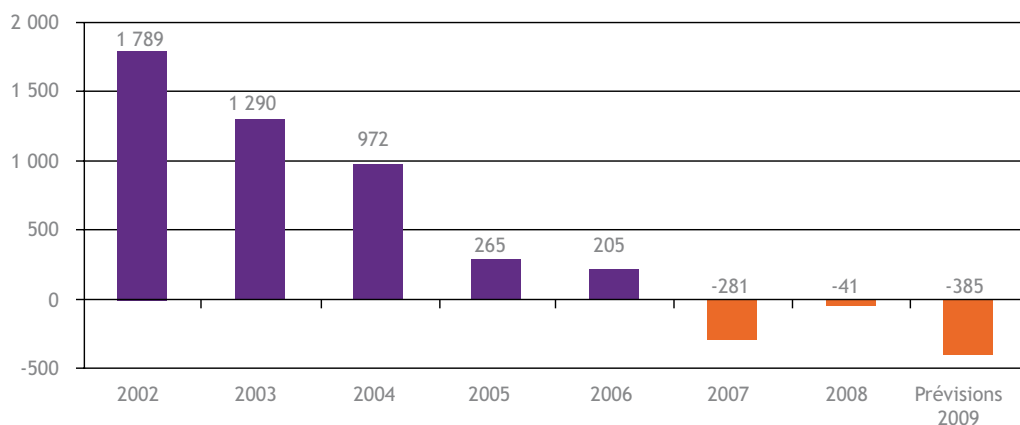
Équilibre financier de la branche AT/MP

La succession de déficits depuis 2002 (cf. Figure Résultats) a conduit à une érosion continue des fonds propres (cf. Figure Reports à nouveau). Le report à nouveau, qui était largement positif en 2002, est devenu négatif en 2007 à 281 M€, tandis que le déficit s'élevait à 455 M€. Il reste négatif en 2008 à -41 M€ malgré un excédent de 241 M€ en 2008 (contre 350 M€ attendu en LFSS pour 2008).

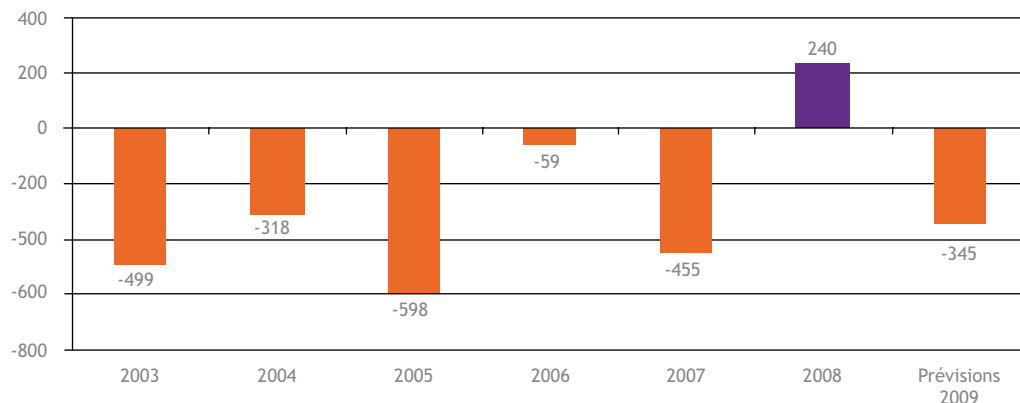
Pour 2009, compte tenu des révisions successives d'évolution de la masse salariale (+3,50% dans le PLFSS initial, +2,75% dans la LFSS votée, puis -1,25% dans les prévisions de la Commission des comptes de la Sécurité sociale de juin 2009), la situation financière deviendrait préoccupante avec une situation nette négative de 385 M€, soit plus 3% des dépenses.

Figure 1 :
Evolution de l'équilibre financier de la branche depuis 2002

Reports à nouveau (après affectation du résultat) en M€



Résultats en M€



Paramètres d'équilibre de la branche

La fixation des majorations dépend de la situation financière de la branche AT/MP, du taux brut moyen, des hypothèses d'évolution prévisionnelle des charges et des produits de la branche ainsi que de la masse salariale.

Le taux brut moyen, calculé sur une période triennale, correspond au rapport de la valeur du risque à la masse salariale. Calculé sur les données triennales des années 2005 à 2007, il est égal à 0,93% pour l'année de tarification 2009. Relativement stable depuis les années 1990, il a été divisé par deux depuis 1970.

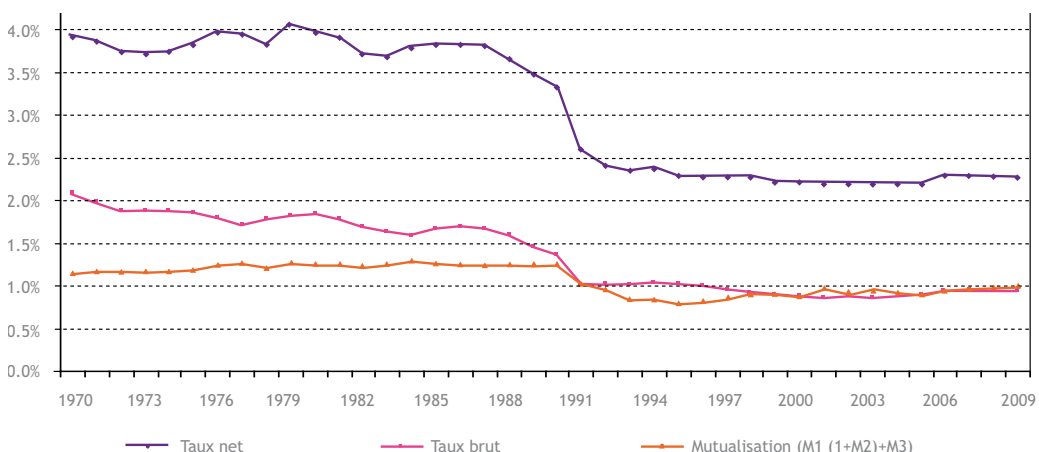
La majoration M1 couvre les dépenses consécutives aux accidents de trajet ; elle est égale au rapport entre la fraction des dépenses prévisionnelles relative au risque « trajet » et la masse salariale prévisionnelle. En 2009, elle est fixée à 0,27%. Après une longue période de stabilité de 1970 à 1990, pendant laquelle elle est restée fixée à 0,57%, elle baisse fortement en 1991 à 0,42% pour diminuer régulièrement depuis lors.

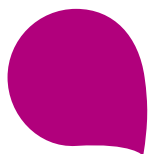
La majoration M2 couvre les frais de rééducation professionnelle, le versement à la branche maladie prévu à l'article L.176-1 et les charges de gestion. En tant que majoration d'équilibre, elle permet également de couvrir les prestations non financées par ailleurs. Contrairement aux majorations M1 et M3 qui sont additives, la majoration M2 est multiplicative du taux brut et de la majoration M1 ; une variation de la majoration M2 a donc d'autant plus d'impact lorsque le taux brut est élevé. Elle est égale à 0,38 en 2009 et est en légère diminution depuis les années 1980.

La majoration M3 couvre les dépenses correspondant aux compensations inter-régimes, au fonds commun des accidents du travail, des maladies professionnelles inscrites au compte spécial et enfin les contributions aux fonds amiante (FIVA et FCAATA).

La composante mutualisée du taux net $[M1*(1+M2)+M3]$ (ou le chargement du taux brut) est restée relativement stable depuis 1970 en oscillant autour de 1%, bien qu'en légère progression depuis 1995 où elle était fixée à 0,8. Mais, si cette composante est restée stable en valeur, elle a pris une part plus importante dans le taux net compte tenu de la baisse tendancielle du taux brut : ainsi la composante mutualisée représentait 29% du taux net en 1970, elle représente 44% en 2009.

Figure 2 : Evolution du taux net moyen national et de ses composantes depuis 1970



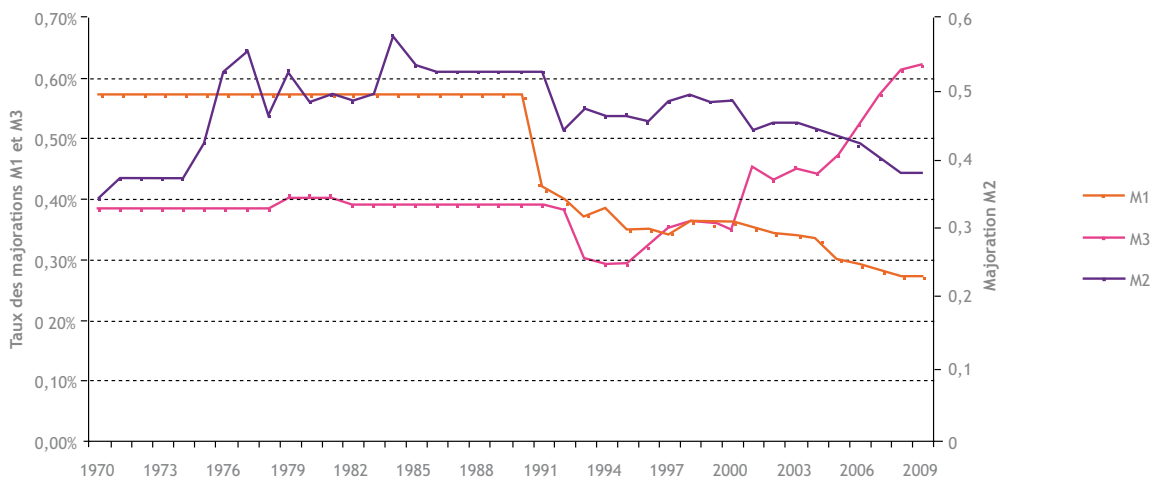


Données financières

● **Tableau 1 :**
Evolution du taux net moyen national et de ses composantes depuis 1996

Année de tarification	Taux brut moyen national	M1	M2	M3	Taux net moyen national	Chargement du taux (Taux applicable si le taux brut est nul)
1996	0,99%	0,35%	0,45	0,32%	2,27%	0,83%
1997	0,95%	0,34%	0,48	0,35%	2,26%	0,85%
1998	0,92%	0,36%	0,49	0,36%	2,26%	0,90%
1999	0,89%	0,36%	0,48	0,36%	2,21%	0,89%
2000	0,88%	0,36%	0,48	0,35%	2,19%	0,88%
2001	0,86%	0,35%	0,44	0,45%	2,19%	0,95%
2002	0,87%	0,34%	0,45	0,43%	2,18%	0,92%
2003	0,86%	0,34%	0,45	0,45%	2,18%	0,94%
2004	0,88%	0,33%	0,44	0,44%	2,18%	0,92%
2005	0,90%	0,30%	0,43	0,47%	2,18%	0,90%
2006	0,95%	0,29%	0,42	0,52%	2,28%	0,93%
2007	0,94%	0,28%	0,40	0,57%	2,28%	0,96%
2008	0,94%	0,27%	0,38	0,61%	2,28%	0,98%
2009	0,93%	0,27%	0,38	0,62%	2,28%	0,99%

● **Figure 3 :**
Évolution des majorations M1, M2 et M3 depuis 1970



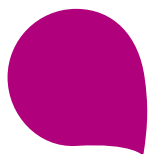
Taux bruts collectifs par CTN

Les taux bruts collectifs sont calculés chaque année par code risque, et par groupements financiers. Ils sont égaux à la valeur du risque rapportée à la masse salariale. Majorés des majorations M1, M2 et M3, ils sont applicables à l'ensemble des établissements à tarification collective pour les entreprises de moins de 10 salariés et aux établissements à tarification mixte au prorata de l'effectif de l'entreprise pour les entreprises de 10 à 199 salariés. Ainsi, comme l'indique le Tableau 2, les taux collectifs sont appliqués à 95% des sections d'établissements (qui regroupent 68% des salariés).

 **Tableau 2 :**
Répartition des sections d'établissements (SE) et de l'effectif salarié par mode de tarification

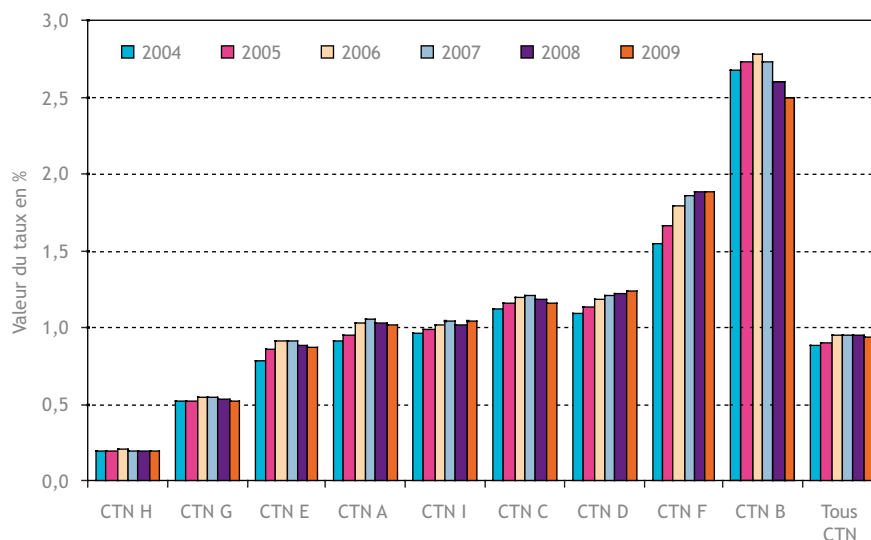
CTN	Tarification collective		Tarification mixte		Tarification individuelle	
	Nombre de SE	Effectif salarié	Nombre de SE	Effectif salarié	Nombre de SE	Effectif salarié
AA	67,9%	14,2%	26,5%	36,5%	5,6%	49,4%
BB	80,4%	43,4%	17,3%	41,6%	2,3%	15,0%
CC	80,5%	35,0%	14,0%	31,6%	5,5%	33,5%
DD	80,5%	32,1%	12,0%	34,3%	7,5%	33,6%
EE	40,2%	4,5%	42,7%	30,9%	17,1%	64,6%
FF	66,8%	17,1%	25,9%	47,1%	7,3%	35,8%
GG	80,4%	39,7%	12,3%	30,5%	7,3%	29,8%
HH	92,6%	66,4%	6,1%	13,0%	1,4%	20,6%
II	89,3%	48,4%	5,7%	14,7%	4,9%	36,9%
Total	82,3%	41,7%	12,5%	26,7%	5,2%	31,6%

Les taux bruts moyens par CTN varient selon les CTN entre 0,19% (CTN H) et 2,5% (CTN B) et sont en légère diminution depuis 2006 (plus marquée pour le CTN B) comme le montre la Figure 4. Cependant, il est noté une dispersion (Figure 5), parfois importante (CTN F), qui est le signe d'activités à sinistralité très différente à l'intérieur d'un même CTN accentuée par le fait que les effectifs des quelque 300 groupements financiers, regroupant quelque 700 codes risque, peuvent être faibles : ainsi le taux le plus élevé observé concerne moins de 1% des effectifs dans 5 CTN sur 9, en particulier pour le CTN F dont le taux brut collectif le plus élevé (19%) est celui du code risque 266 JB « Fabrication de produits en fibre-ciment » qui compte 528 salariés.



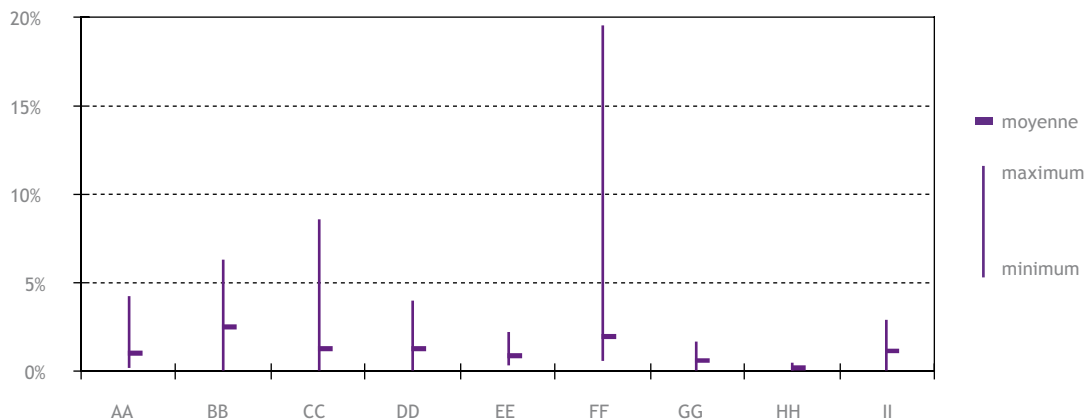
Données financières

● **Figure 4 :**
Evolution des taux bruts collectifs moyens des 9 CTN sur 6 ans



Source DRP : Taux bruts collectifs hors Alsace Moselle et hors catégories particulières

● **Figure 5 :**
Taux bruts collectifs moyens, par CTN, minimum et maximum par groupement financier



Source DRP : Taux bruts collectifs hors Alsace Moselle et hors catégories particulières

📊 Evolution des transferts

Outre le paiement de prestations, la branche AT/MP s'acquitte de contributions dites de « solidarité » : reversement à deux régimes démographiquement déficitaires, celui des Mines et celui de la Mutualité Sociale Agricole (MSA).

Un reversement à la branche Maladie est également effectué, son montant est fixé par la loi de financement de la Sécurité sociale. Depuis 1997, la branche AT/MP verse à la branche Maladie une dotation « forfaitaire » - 410 millions d'euros en 2008, 710 millions d'euros prévus en 2009 - censée compenser les dépenses relevant des AT/MP imputées à tort à la branche Maladie.

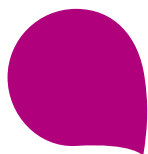
Par ailleurs, le montant des dépenses de la branche AT/MP a augmenté du fait de deux Fonds liés aux victimes de l'amiante :

- le Fonds de cessation anticipée des travailleurs de l'amiante (FCAATA), institué par l'article 41 de la loi de financement de la Sécurité sociale pour 1999, dont le versement est passé de 500 millions d'euros en 2004 à 850 millions d'euros en 2008 (soit 92% du total des dotations du fonds) ;

- le Fonds d'indemnisation des victimes de l'amiante (FIVA), institué par l'article 53 de la loi de financement de la Sécurité sociale pour 2001, dont le versement est de 315 millions d'euros depuis 2006 (soit 87% du total des dotations du fonds).

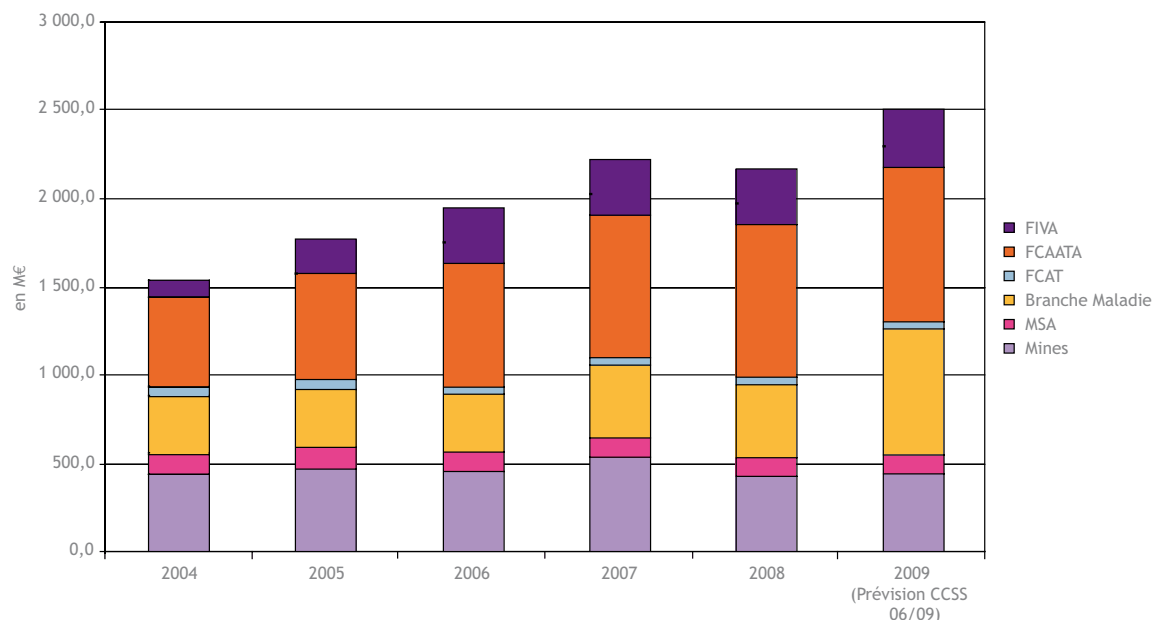
● **Tableau 3 :**
Transferts à la charge de la branche AT/MP

(en millions d'euros)	2004	2005	2006	2007	2008	2009 (Prévision CCSS 06/09)
Mines	448,6	483,5	460,3	545,2	436,1	449,3
MSA	111,3	110,2	106,6	113,3	115,6	114,5
Branche Maladie	330	330	330	410	410	710
FCAT	58,2	54,5	45,2	44	38,3	34,5
FCAATA	500	600	700	800	850	880
FIVA	100	200	315	315	315	315
Total	1 548,1	1 778,2	1 957,2	2 227,5	2 165,1	2 503,3



Données financières

● **Figure 6 :**
Transferts à la charge de la branche AT/MP



Par rapport au total des cotisations, impôts et produits affectés, la part de l'ensemble des transferts à la charge de la branche AT/MP est passée de 18,4% en 2004 à 24% en 2009 (prévision commission des comptes de juin 2009).

● **Tableau 4 :**
Poids des transferts à la charge de la branche AT/MP en M€

	2004	2005	2006	2007	2008	2009 (Prévision CCSS 06/09)
Cotisations, impôts et produits affectés	8 395,2	8 698,3	9 401,5	9 903,1	10 426,9	10 424,3
en pourcentage des cotisations	18,4%	20,4%	20,8%	22,5%	20,8%	24,0%





Evolution des prestations versées

Ce chapitre présente les données relatives aux prestations de soin, aux indemnités journalières et aux prestations d'incapacité permanente du risque AT/MP sur la période 2004 - 2008. Ces données sont issues du suivi des statistiques mensuelles produites par la DSES de la Cnamts (montants en date de remboursement / France métropolitaine).

Total des prestations

Les montants globaux du Tableau 5 résultent du cumul des trois types de prestations (indemnités journalières, prestations en nature, prestations d'incapacité permanente) qui sont détaillés dans la suite du document.

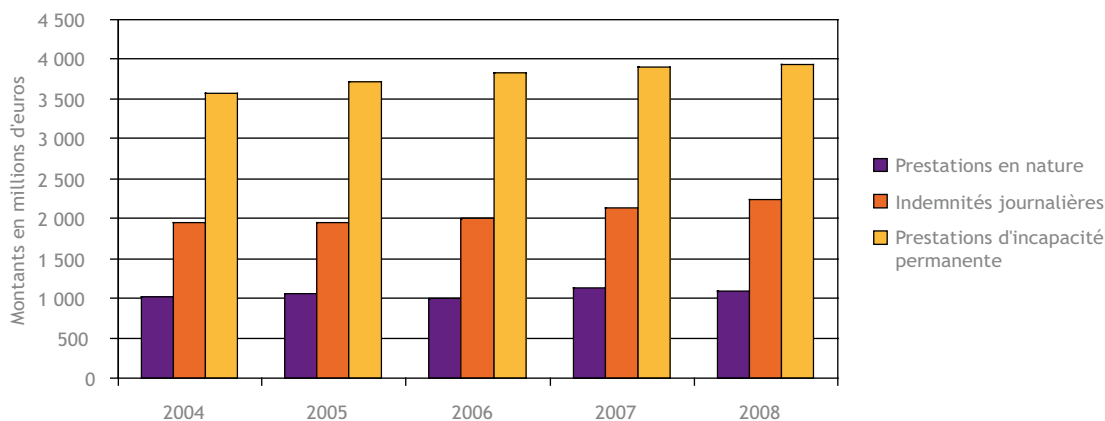
Tableau 5 :

Total des prestations remboursées pour le risque AT/MP - années 2004 à 2008 (en millions d'euros)

Année	Total des prestations	% d'évolution
2004	6 534	2,4%
2005	6 704	2,6%
2006	6 793	1,3%
2007	7 140	5,1%
2008	7 273	1,9%

Figure 7 :

Evolution des prestations par nature sur les années 2004 à 2008



Ces montants se décomposent de façon relativement stable sur les années 2004 à 2008 : 15% pour les prestations en nature, 30% pour les indemnités journalières et 55% pour les prestations d'incapacité permanente.





Données financières

Indemnités journalières

Après consolidation des séries mensuelles, les montants ont été établis pour chacune des années 2004 à 2008. Sur les trois dernières années, les montants d'indemnités journalières pour le risque AT/MP s'inscrivent à la hausse, en particulier pour 2007 (+7,3%), et pour 2008 (+5,5%).

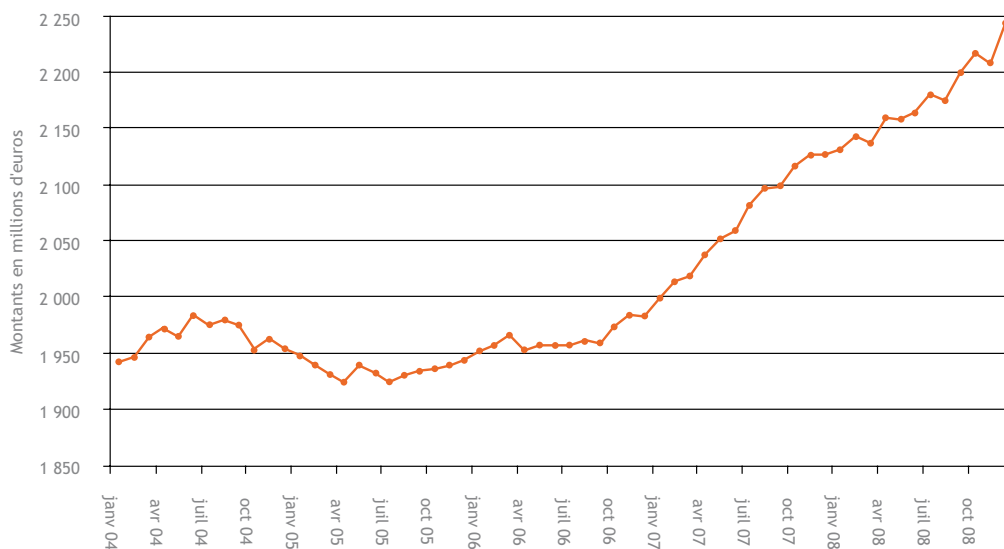
Tableau 6 :

Montants (en millions d'euros) des indemnités journalières pour le risque AT/MP et le risque Maladie - années 2004 à 2008

Année	IJ AT/MP		IJ Maladie	
	Montant	% d'évol.	Montant	% d'évol.
2004	1 954	0,4%	5 455	-0,6%
2005	1 944	-0,6%	5 346	-2,0%
2006	1 983	2,0%	5 194	-2,8%
2007	2 127	7,3%	5 363	3,2%
2008	2 245	5,5%	5 664	5,6%

Figure 8 :

Risque AT/MP - montants des indemnités journalières cumulés sur 12 mois glissants



La Figure 9 présente l'évolution pour le risque Maladie à titre de comparaison.

Figure 9 :
Risque Maladie - montants des indemnités journalières cumulés sur 12 mois glissants



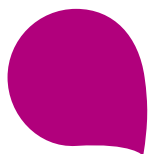
Prestations en nature

Les montants des prestations en nature ont été établis à partir du total des montants du champ de l'ONDAM, desquels ont été retranchés les montants des indemnités journalières.

Le Tableau 7 rappelle le total des dépenses prises en compte dans le champ de l'ONDAM pour le risque AT/MP et le risque Maladie.

Tableau 7 :
Total des dépenses (en millions d'euros) sur le champ de l'ONDAM pour les risques AT/MP et Maladie - années 2004 à 2008

Année	ONDAM AT/MP		ONDAM Maladie	
	Montant	% d'évol.	Montant	% d'évol.
2004	2 969	1,1%	100 874	4,6%
2005	2 994	0,8%	104 963	4,1%
2006	2 971	-0,8%	107 750	2,7%
2007	3 248	9,4%	112 045	4,0%
2008	3 329	2,5%	116 947	4,4%



Données financières

● Tableau 8 :

Montants des prestations en nature (en millions d'euros) pour les risques AT/MP et Maladie - années 2004 à 2008

Année	PN AT/MP		PN Maladie	
	Montant	% d'évol.	Montant	% d'évol.
2004	1 015	2,3%	95 419	4,9%
2005	1 051	3,5%	99 617	4,4%
2006	988	-6,0%	102 556	3,0%
2007	1 121	13,5%	106 683	4,0%
2008	1 085	-3,2%	111 283	4,3%

Ces données prennent en compte les régularisations comptables prescrites par la Cour des Comptes lors de la certification des comptes de la Sécurité sociale pour compenser la sous-imputation des frais d'hospitalisation à la branche AT/MP.

📍 Prestations relatives à l'incapacité permanente

Les statistiques mensuelles présentent les prestations liées à l'incapacité permanente suivant les regroupements suivants :

- rentes assurés (inclues les indemnités en capital),
- rentes ayants droits,
- rachats de rentes obligatoires,
- rachats de rentes facultatifs,
- transferts de capitaux constitutifs des rentes.

Le Tableau 9 présente les résultats consolidés sur chacune des années 2004 à 2008.

● Tableau 9 :

Montants des prestations liées à l'incapacité permanente (en millions d'euros) - années 2004 à 2008 (hors charges d'expertise et préjudice amiante)

Année	Total		dont rentes assurés		dont rentes ayants droits	
	Montant	% d'évol.	Montant	% d'évol.	Montant	% d'évol.
2004	3 565	3,5%	2 546	2,4%	907	6,4%
2005	3 709	4,1%	2 650	4,1%	940	3,7%
2006	3 823	3,1%	2 716	2,5%	979	4,1%
2007	3 892	1,8%	2 740	0,9%	998	1,9%
2008	3 944	1,3%	2 764	0,9%	1 038	4,1%



La branche AT/MP sert à elle seule près de 1,4 million de rentes, pour 1,2 million de bénéficiaires. Majoritairement servies à des victimes, les rentes prises en charge par la branche atteignent un montant annuel de plus de 3,7 milliards d'euros hors rachats. Le taux de sortie de ces rentes est de 4.4% sur la période 2007-2008.

Figure 10 :
Montants des prestations liées à l'incapacité permanente cumulés sur 12 mois glissants sur la période 2004-2008

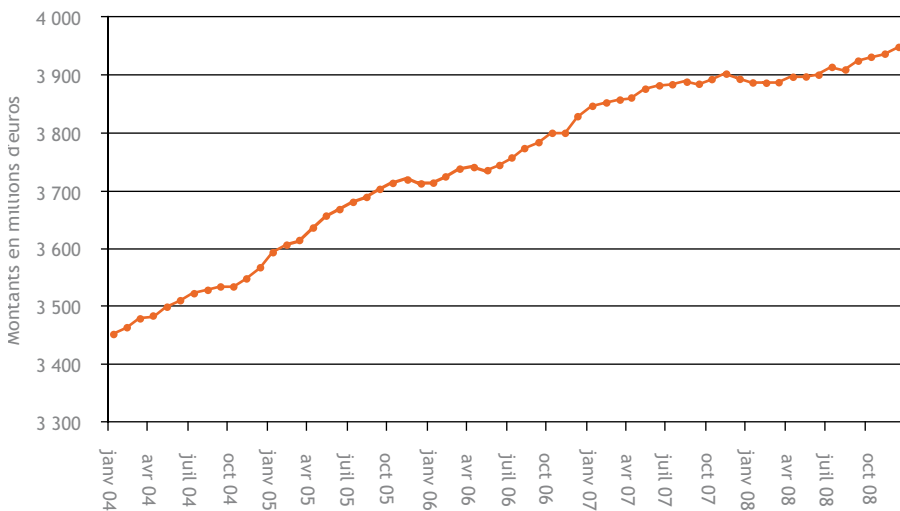
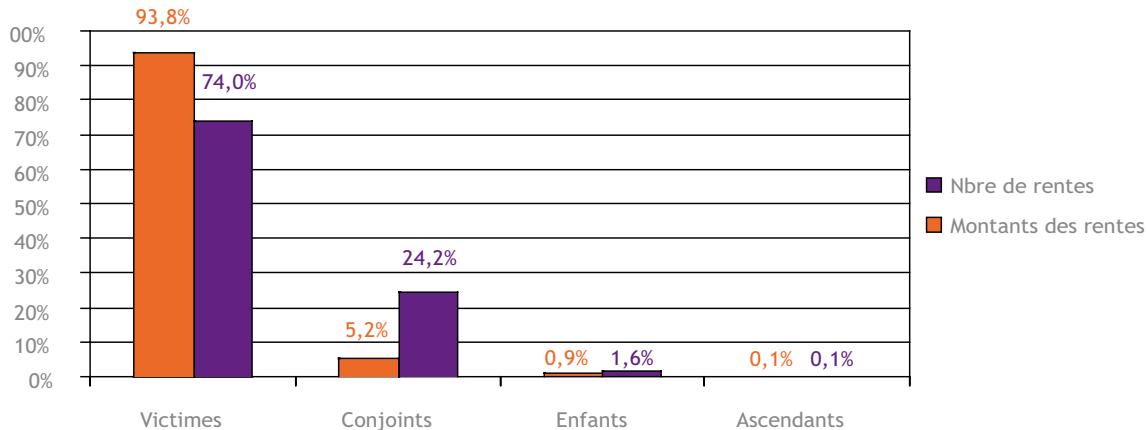


Figure 11 :
Répartition du nombre de rentes et des montants associés par catégories de bénéficiaires en fin 2008





Données financières

A partir des données en provenance d'autres sources, une analyse parallèle a été menée pour non seulement compter les rentes servies en 2008 et celles servies en 2007, mais aussi pour expliquer la différence des montants payés d'une année sur l'autre, en distinguant :

- un effet « volume » (la différence des nombres de rentes),
- un effet « revalorisation » (la part d'évolution due aux revalorisations réglementaires),
- et un effet « prix » (la part restante, qui résulte de la combinaison des taux d'indemnisation et des salaires de référence).

Cette analyse (cf. Tableau 10) montre que la variation s'explique essentiellement par les revalorisations ayant été appliquées sur les rentes en janvier 2008 et en septembre 2008.

● Tableau 10 :

Parts relatives des effets dans la variation des montants des rentes entre 2007 et 2008

Différence	Effet prix	Effet revalorisation	Effet volume
100%	5%	82%	13%



Eclairage des dépenses à partir des données issues de la tarification

En 2008, le montant total des coûts imputables s'élève à 6 milliards d'euros. Ce montant ne peut pas être directement comparé à celui des prestations versées.

D'une part, parce que parmi les trois grands types de coûts, les prestations en nature, les prestations en espèces et les capitaux représentatifs des indemnités en capital sont quasiment imputés aux entreprises en l'état. En revanche, les capitaux représentatifs des rentes correspondent à des montants forfaitaires pris en compte dans la tarification des entreprises ; contribuant à l'équilibre financier de l'année où ils sont appelés, ces montants ne correspondent pas aux rentes versées.

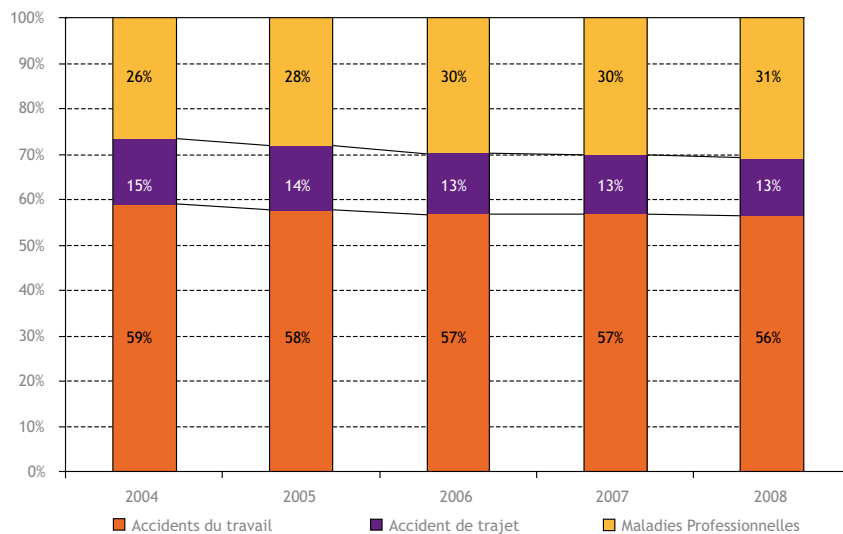
D'autre part, parce que par principe et par construction, les montants du compte spécial (issus du risque maladie professionnelle) ne sont pas imputés à un compte employeur et sont mutualisés par la majoration M3. En 2008, 16,3% des montants ne sont pas imputés à un compte employeur identifié et font l'objet de la majoration M3, contre 17,1% en 2007.

Cependant, l'analyse de ces montants fournit un aperçu de la structure des coûts de la branche, comme le montrent les figures qui suivent.

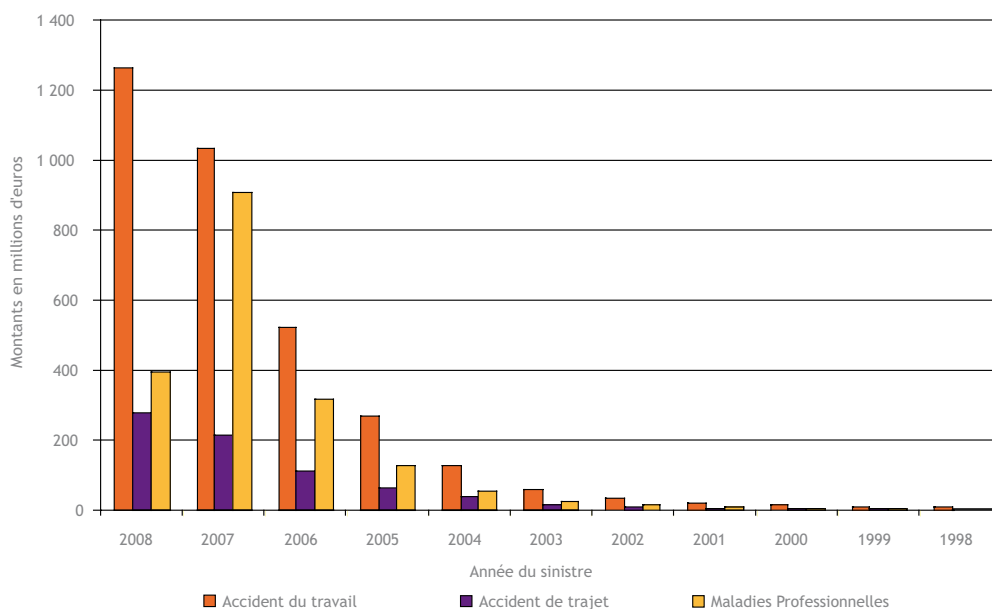


La Figure 12 met en évidence l'accroissement de la part des maladies professionnelles dans l'ensemble des coûts imputables à la branche, avec 31% des montants en 2008 contre 26% en 2004.

● **Figure 12 :**
Evolution de la répartition des montants entre les trois grandes natures de risques



● **Figure 13 :**
Répartition des montants 2008 (en millions d'euros) en fonction de l'origine temporelle des sinistres



Un tiers des montants imputables de l'année 2008 proviennent de sinistres de l'année.

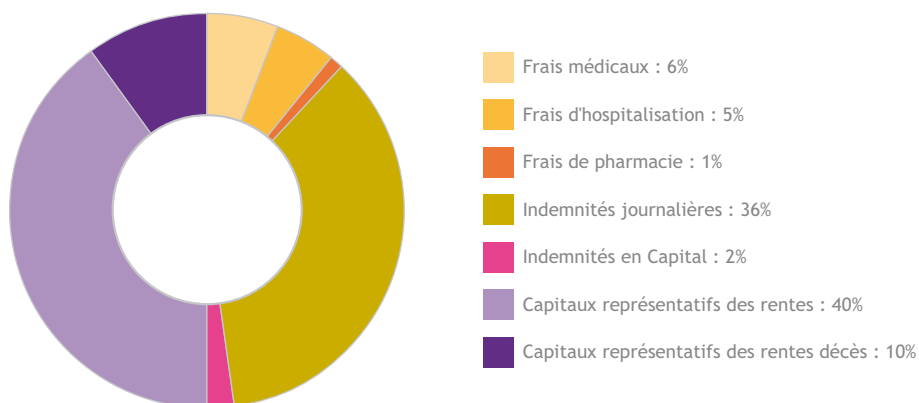
NB : L'année de sinistre correspond à l'année de déclaration de l'accident et en maladie professionnelle à l'année du premier certificat médical attestant de l'origine professionnelle de la maladie.





Données financières

● **Figure 14 :**
Répartition des montants imputés en 2008 par nature de coûts

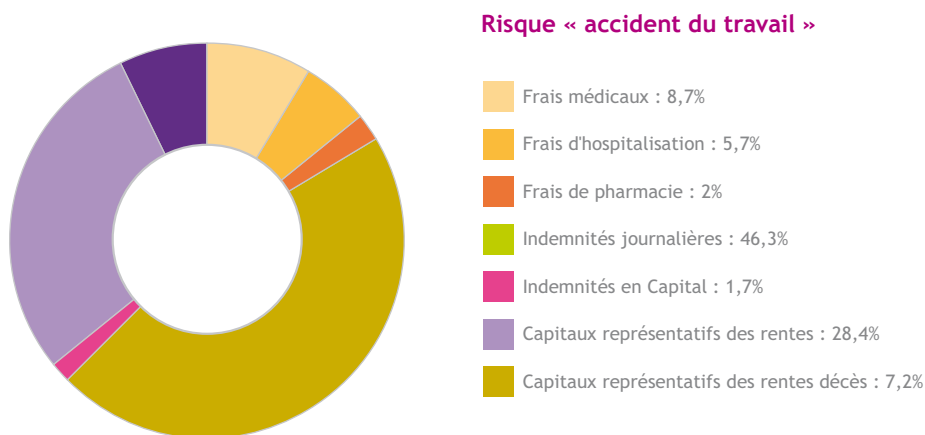


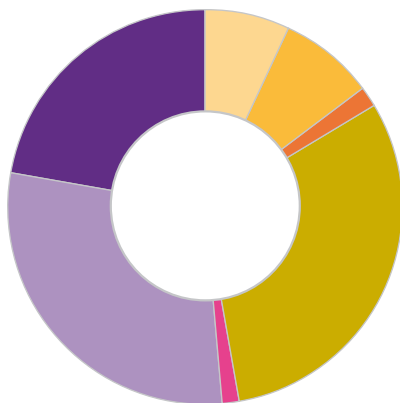
Deux postes concentrent près de 80% des montants imputables, il s'agit des capitaux représentatifs des rentes et des indemnités journalières.

Les indemnités en capital et capitaux représentatifs constituent la moitié (52%) des montants, les prestations en espèces représentent 36% contre 12% pour les prestations de soins.

Toutefois, la structure des coûts est sensiblement différente suivant les risques (cf. Figure ci-dessous).

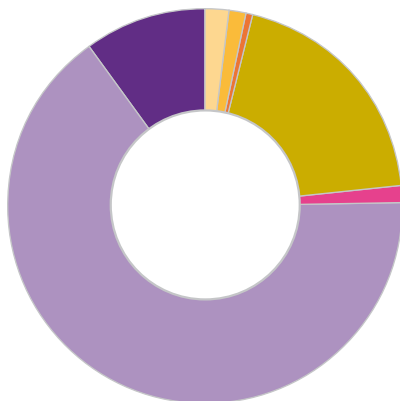
● **Figure 15 :**
Structure des montants imputés selon les risques





Risque « accident de trajet »

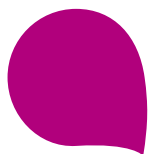
- Frais médicaux : 7,1%
- Frais d'hospitalisation : 7,8%
- Frais de pharmacie : 1,7%
- Indemnités journalières : 30,8%
- Indemnités en Capital : 1,4%
- Capitaux représentatifs des rentes : 29,1%
- Capitaux représentatifs des rentes décès : 22,1%



Risque « maladie professionnelle »

- Frais médicaux : 2,1%
- Frais d'hospitalisation : 1,3%
- Frais de pharmacie : 0,5%
- Indemnités journalières : 19,6%
- Indemnités en Capital : 1,4%
- Capitaux représentatifs des rentes : 65,1%
- Capitaux représentatifs des rentes décès : 9,9%





Données financières

● Tableau 11 :

Montants imputables au titre des principaux tableaux de maladies professionnelles entre 2004 et 2008 (montants en millions d'euros - en italique, la part représentative dans la colonne)

N° de tableau et intitulé	2004	2005	2006	2007	2008
057A - Affections périarticulaires	449 30,3%	513 31,8%	566 32,7%	596 31,6%	647 34,5%
030B - Cancers broncho-pulmonaires dus à l'amiante	339 22,9%	346 21,4%	397 22,9%	452 24,0%	452 24,1%
030A - Affections provoquées par la poussière d'amiante	326 22,0%	352 21,8%	363 20,9%	414 22,0%	384 20,5%
098A - Affections chroniques du rachis lombaire charges lourdes	96 6,5%	108 6,7%	109 6,3%	106 5,6%	105 5,6%
042A - Affections provoquées par les bruits	96 6,5%	112 7,0%	105 6,0%	115 6,1%	97 5,2%
047A - Affections professionnelles provoquées par les poussières de bois	20 1,4%	19 1,2%	24 1,4%	18 1,0%	25 1,3%
025A - Pneumoconioses consécutives à l'inhalation de silice	23 1,6%	24 1,5%	33 1,9%	33 1,8%	24 1,3%
004A - Hémopathies provoquées par le benzène et tous produits en renfermant	13 0,9%	16 1,0%	15 0,9%	14 0,8%	19 1,0%
097A - Affections chroniques du rachis lombaire vibrations	21 1,4%	22 1,4%	22 1,3%	20 1,1%	18 0,9%
066A - Rhinites et asthmes professionnels	9 0,6%	9 0,6%	10 0,6%	9 0,5%	10 0,5%
Autres tableaux de MP	88 5,9%	92 6,2%	90 6,1%	105 7,1%	93 6,2%
Ensemble des maladies professionnelles	1 483 100%	1 613 100%	1 734 100%	1 882 100%	1 875 100%

Données nationales AT/MP issues des bases annuelles SGE TAPR.

La légère diminution de 0,75% des imputations à la branche AT/MP des maladies professionnelles en 2008 par rapport à 2007, masque en réalité une progression qui reste soutenue des TMS (+6,8%) compensée par une diminution des maladies liées à l'amiante (-3,5%) et un recul plus marqué des autres maladies (-9,7%).



Cependant, l'analyse par compte d'imputation à la branche - compte employeur lorsque la maladie a été contractée chez l'employeur ou compte spécial des maladies professionnelles lorsqu'il n'est pas possible de déterminer chez quel employeur la maladie a été contractée - révèle des évolutions encore plus marquées s'agissant des TMS puisque les TMS imputés au compte de l'employeur sont en progression de 17% (Figure ci-dessous) tandis que ceux imputés au compte spécial sont en recul de 22%. Cette inversion de tendance provient de l'application par les caisses de la jurisprudence établie consistant à imputer les conséquences de ces maladies au compte du dernier employeur chez lequel la victime a été exposée à la date de la première constatation médicale sauf dans les cas où l'employeur apporte la preuve d'une constatation antérieure de la maladie à des périodes d'exposition dans d'autres entreprises (cf. Compte rendu d'activité 2008 page 35).

● Figure 16 :
Evolution de la part des montants imputés au compte de l'employeur pour les principales MP



Sinistralité

Risque « accident du travail »

L'année 2008 enregistre à la fois une diminution de 2,2% du nombre d'accidents du travail par rapport à l'année 2007, et une légère augmentation de l'activité salariée, avec une hausse des effectifs de 1,3% ; ce qui conduit à une diminution de l'indice de fréquence, qui atteint le niveau inédit de 38 accidents pour 1000 salariés. Le nombre des nouvelles incapacités permanentes et le nombre de décès consécutifs aux accidents de travail sont en diminution notable en 2008, tandis que le nombre de journées d'incapacité temporaire de travail affiche une augmentation pour la troisième année consécutive.

Tableau 12 :

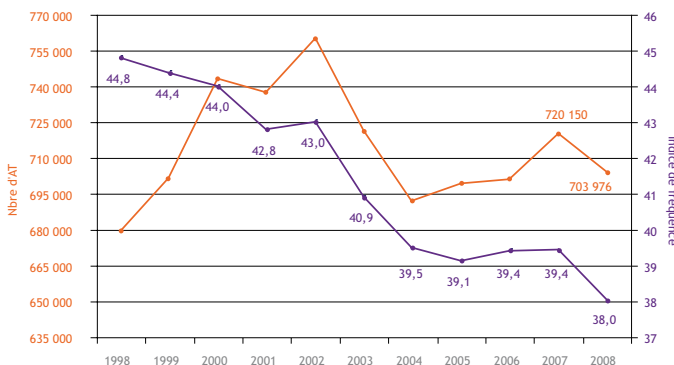
Evolution du nombre d'accidents de travail et des effectifs salariés pour les années 2004 à 2008 (en italique, taux d'évolution annuelle)

	2004	2005	2006	2007	2008
AT en 1 ^{er} règlement	692 004	699 217	700 772	720 150	703 976
	<i>-4,1%</i>	<i>1,0%</i>	<i>0,2%</i>	<i>2,8%</i>	<i>-2,2%</i>
Salariés	17 523 982	17 878 256	17 786 989	18 263 645	18 508 530
	<i>-0,6%</i>	<i>2,0%</i>	<i>-0,5%</i>	<i>2,7%</i>	<i>1,3%</i>
Nouvelles IP	51 771	51 938	46 596	46 426	44 037
	<i>6,1%</i>	<i>0,3%</i>	<i>-10,3%</i>	<i>-0,4%</i>	<i>-5,1%</i>
Décès	626	474	537	622	569
	<i>-5,3%</i>	<i>-24,3%</i>	<i>13,3%</i>	<i>15,8%</i>	<i>-8,5%</i>
Journées d'IT	35 096 561	33 251 840	34 726 602	35 871 141	37 422 365
	<i>-2,8%</i>	<i>-5,3%</i>	<i>4,4%</i>	<i>3,3%</i>	<i>4,3%</i>
Indice de fréquence	39,5	39,1	39,4	39,4	38,0
	<i>-3,5%</i>	<i>-1,0%</i>	<i>0,7%</i>	<i>0,1%</i>	<i>-3,5%</i>

Données nationales AT/MP issues des bases annuelles SGE TAPR sur les 9 Comités techniques nationaux, non compris bureaux, sièges sociaux et autres catégories professionnelles particulières.

Figure 17 :

Evolution du nombre d'accidents du travail en 1^{er} règlement et de leur fréquence pour mille salariés sur la période 1998-2008



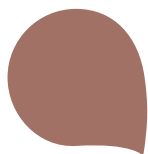
L'évolution annuelle moyenne de l'indice de fréquence est de -1,6% sur la période 1998-2008

● Tableau 13 :

Répartition des accidents du travail en fonction des éléments matériels pour l'année 2008
(en italique, part représentative dans la colonne)

Eléments matériels	AT en 1 ^{er} règlement	Nouvelles IP	Décès	Journées d'IT
Accidents de plain-pied	170 994 <i>24,3%</i>	9 951 <i>22,6%</i>	20 <i>3,5%</i>	9 488 955 <i>25,4%</i>
Chutes de hauteur	84 852 <i>12,1%</i>	7 467 <i>17,0%</i>	64 <i>11,2%</i>	6 478 738 <i>17,3%</i>
Manutention manuelle	240 947 <i>34,2%</i>	13 961 <i>31,7%</i>	18 <i>3,2%</i>	12 060 407 <i>32,2%</i>
Masse en mouvement	40 476 <i>5,7%</i>	1 869 <i>4,2%</i>	35 <i>6,2%</i>	1 489 239 <i>4,0%</i>
Levage	23 996 <i>3,4%</i>	1 532 <i>3,5%</i>	26 <i>4,6%</i>	1 328 695 <i>3,6%</i>
Véhicules	21 724 <i>3,1%</i>	2 180 <i>5,0%</i>	134 <i>23,6%</i>	1 518 009 <i>4,1%</i>
Machines	20 992 <i>3,0%</i>	2 075 <i>4,7%</i>	15 <i>2,6%</i>	900 554 <i>2,4%</i>
Engins de terrassement	986 <i>0,1%</i>	111 <i>0,3%</i>	9 <i>1,6%</i>	85 463 <i>0,2%</i>
Outils portatifs	45 365 <i>6,4%</i>	1 864 <i>4,2%</i>	0 <i>0,0%</i>	1 203 017 <i>3,2%</i>
Appareils contenant des fluides	8 556 <i>1,2%</i>	249 <i>0,6%</i>	3 <i>0,5%</i>	206 596 <i>0,6%</i>
Vapeurs, gaz, poussières, combustibles, rayonnement ionisant ou non	1 415 <i>0,2%</i>	85 <i>0,2%</i>	6 <i>1,1%</i>	50 966 <i>0,1%</i>
Electricité	771 <i>0,1%</i>	82 <i>0,2%</i>	9 <i>1,6%</i>	47 917 <i>0,1%</i>
Divers : jeux et sports, rixes et attentats, agents matériels non classés ailleurs	34 199 <i>4,9%</i>	1 794 <i>4,1%</i>	22 <i>3,9%</i>	1 867 036 <i>5,0%</i>
AT non classés faute de données suffisantes, malaises, mort subite ou non	8 703 <i>1,2%</i>	817 <i>1,9%</i>	208 <i>36,6%</i>	696 773 <i>1,9%</i>
Total	703 976 <i>100%</i>	44 037 <i>100%</i>	569 <i>100%</i>	37 422 365 <i>100%</i>

Données nationales AT/MP issues des bases annuelles SGE TAPR sur les 9 Comités techniques nationaux, non compris bureaux, sièges sociaux et autres catégories professionnelles particulières.



Sinistralité

● **Tableau 14 :**

Evolution des décès pour les années 2004 à 2008 avec focus sur les causes « risque routier » et « malaises et non classés » (en italique, taux d'évolution annuelle)

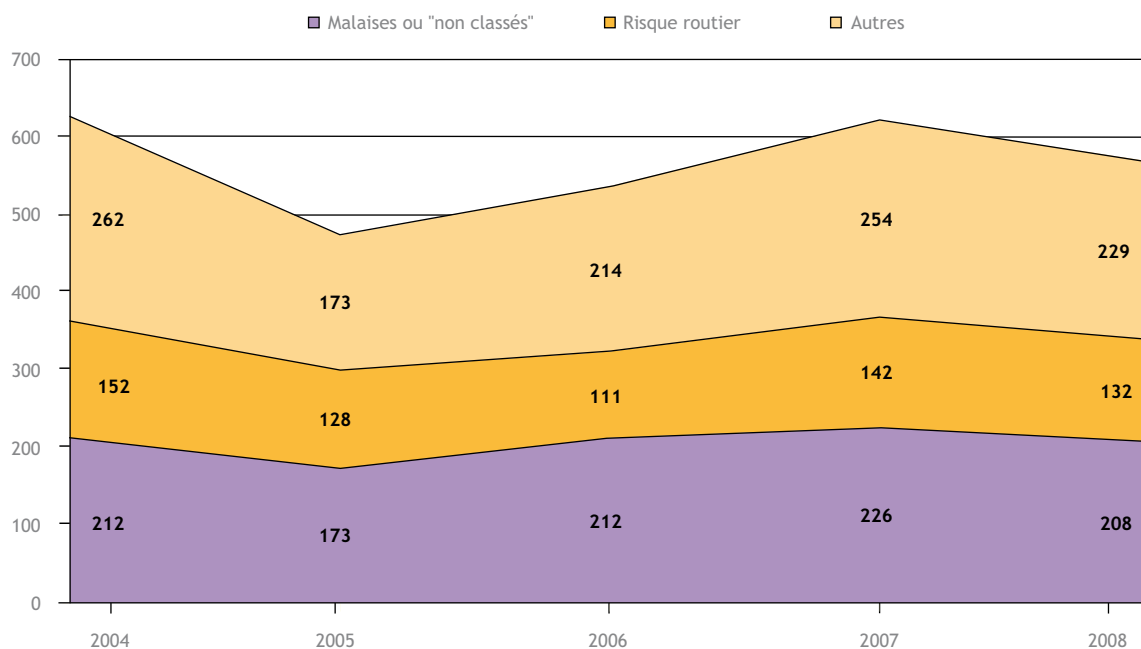
	2004	2005	2006	2007	2008
Décès	626	474	537	622	569
	-5,3%	-24,3%	13,3%	15,8%	-8,5%
dont décès malaises ou « non classés »	212	173	212	226	208
	1,4%	-18,4%	22,5%	6,6%	-8,0%
dont décès « risque routier »	152	128	111	142	132
	-21,6%	-15,8%	-13,3%	27,9%	-7,0%

Données nationales AT/MP issues des bases annuelles SGE TAPR sur les 9 Comités techniques nationaux, non compris bureaux et sièges sociaux, et catégories professionnelles particulières

Nota : les accidents de travail liés au risque routier correspondent ici aux accidents qui ont impliqué un véhicule, à l'exclusion des locomotives, wagons, hélicoptères et avions, qui sont des véhicules qui ne circulent pas sur la route.

● **Figure 18 :**

Part représentative des décès liés au « risque routier » ou consécutifs à une cause « malaises ou non classés » pour les années 2004 à 2008



● **Tableau 15 :**

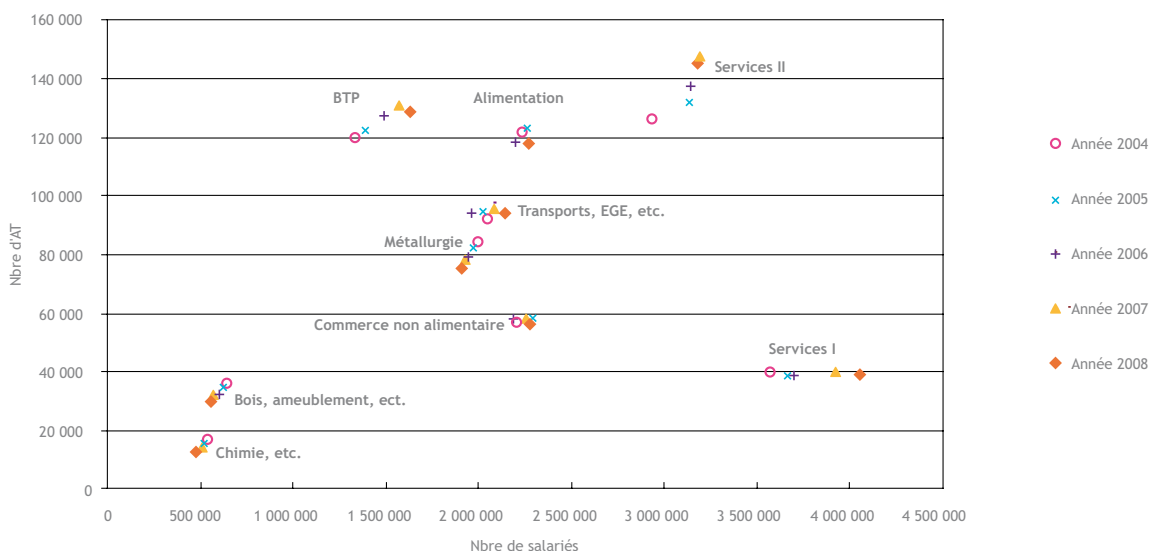
Evolution par CTN des effectifs salariés et des accidents de travail entre 2007 et 2008

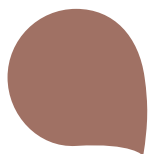
CTN	Rappel de l'année 2007		Année 2008		Evolution 2008 / 2007	
	Salariés	AT en 1 ^{er} règlement	Salariés	AT en 1 ^{er} règlement	Salariés	AT en 1 ^{er} règlement
Métallurgie	1 923 054	78 213	1 908 043	75 693	-0,8%	-3,2%
B.T.P. (hors bureaux)	1 562 956	131 253	1 617 702	129 190	3,5%	-1,6%
Transports, EGE, etc	2 080 241	95 986	2 137 791	94 068	2,8%	-2,0%
Alimentation	2 240 678	120 999	2 267 275	118 152	1,2%	-2,4%
Chimie, caoutchouc, plasturgie	472 227	15 421	464 972	14 663	-1,5%	-4,9%
Bois, ameublement, etc	568 002	32 103	550 221	30 240	-3,1%	-5,8%
Commerce non alimentaire	2 309 216	58 456	2 332 301	56 958	1,0%	-2,6%
Activités de services I	3 918 159	39 810	4 053 547	39 203	3,5%	-1,5%
Activités de services II	3 189 112	147 909	3 176 678	145 809	-0,4%	-1,4%
Total 9 CTN (hors bureaux)	18 263 645	720 150	18 508 530	703 976	1,3%	-2,2%

Données nationales AT/MP issues des bases annuelles SGE TAPR sur les 9 Comités techniques nationaux, non compris bureaux, sièges sociaux et autres catégories professionnelles particulières.

● **Figure 19 :**

Représentation des CTN en fonction de leurs effectifs salariés et des accidents du travail pour les années 2004 à 2008





Sinistralité

● Tableau 16 :
Autres indicateurs 2008 par CTN (en italique, taux d'évolution entre 2007 et 2008)

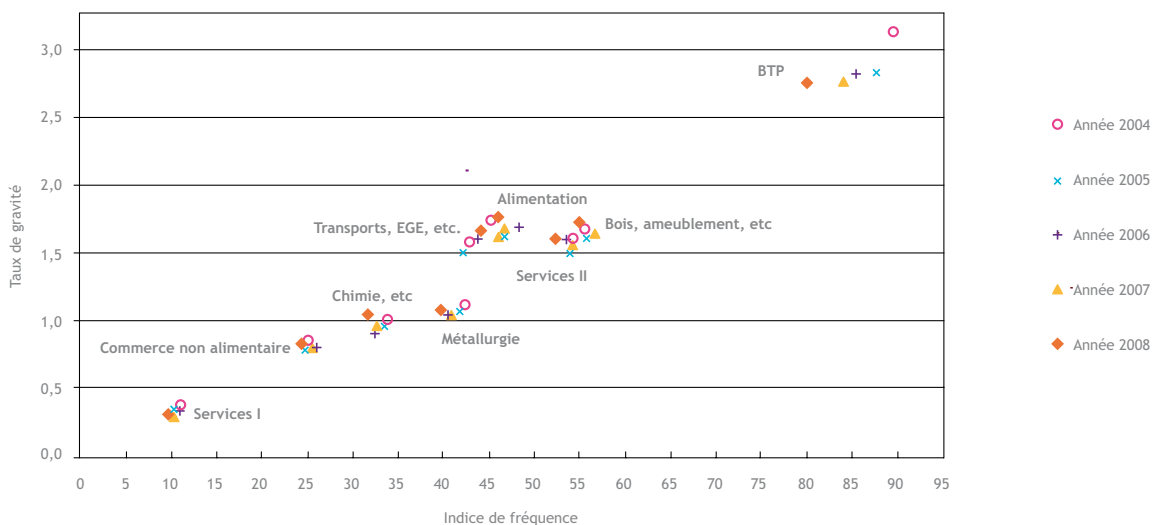
CTN	IP	Décès	Journées d'IT	Somme des taux d'IP	Indice de fréquence	Taux de fréquence	Taux de gravité	Indice de gravité	Taux moyen d'une IP
Métallurgie	4 935	60	3 407 797	48 539	39,7	24,2	1,09	15,5	9,7
	<i>-10,3%</i>	<i>-7,7%</i>	<i>3,1%</i>	<i>-13,2%</i>	<i>-2,5%</i>	<i>-2,6%</i>	<i>3,8%</i>	<i>-12,7%</i>	<i>-3,3%</i>
BTP	9 017	155	7 105 395	109 156	79,9	50,2	2,76	42,5	11,9
	<i>-6,3%</i>	<i>-15,8%</i>	<i>3,4%</i>	<i>-7,2%</i>	<i>-4,9%</i>	<i>-5,3%</i>	<i>-0,5%</i>	<i>-10,7%</i>	<i>-0,8%</i>
Transports, EGE, etc.	6 073	124	5 476 585	67 758	44,0	28,6	1,67	20,6	10,9
	<i>-3,2%</i>	<i>-8,1%</i>	<i>3,5%</i>	<i>-7,5%</i>	<i>-4,6%</i>	<i>-4,3%</i>	<i>1,0%</i>	<i>-9,7%</i>	<i>-4,3%</i>
Alimentation	5 754	48	5 861 809	53 311	52,1	32,5	1,61	14,7	9,2
	<i>-7,7%</i>	<i>6,7%</i>	<i>4,3%</i>	<i>-11,2%</i>	<i>-3,5%</i>	<i>-3,9%</i>	<i>2,6%</i>	<i>-12,6%</i>	<i>-4,0%</i>
Chimie, caoutchouc, plasturgie	1 051	9	767 314	9 704	31,5	20,0	1,04	13,2	9,2
	<i>-3,0%</i>	<i>28,6%</i>	<i>5,7%</i>	<i>-10,0%</i>	<i>-3,4%</i>	<i>-2,5%</i>	<i>8,3%</i>	<i>-7,8%</i>	<i>-7,5%</i>
Bois, ameublement, etc	2 217	32	1 542 862	24 443	55,0	33,8	1,72	27,3	10,9
	<i>-9,8%</i>	<i>6,7%</i>	<i>1,9%</i>	<i>-6,9%</i>	<i>-2,8%</i>	<i>-3,7%</i>	<i>4,2%</i>	<i>-4,8%</i>	<i>3,0%</i>
Commerces non alimentaires	3 774	42	3 116 432	38 986	24,4	15,2	0,83	10,4	10,2
	<i>-5,9%</i>	<i>-16,0%</i>	<i>3,9%</i>	<i>-7,5%</i>	<i>-3,5%</i>	<i>-3,9%</i>	<i>2,5%</i>	<i>-8,7%</i>	<i>-1,6%</i>
Services I	2 527	37	1 817 752	25 228	9,7	6,8	0,31	4,4	9,8
	<i>-2,2%</i>	<i>23,3%</i>	<i>3,4%</i>	<i>-4,8%</i>	<i>-4,8%</i>	<i>-5,1%</i>	<i>-0,4%</i>	<i>-8,3%</i>	<i>-3,0%</i>
Services II	8 689	62	8 326 419	82 930	45,9	31,0	1,77	17,6	9,5
	<i>0,3%</i>	<i>-18,4%</i>	<i>7,1%</i>	<i>-3,1%</i>	<i>-1,0%</i>	<i>-2,6%</i>	<i>5,7%</i>	<i>-4,3%</i>	<i>-3,2%</i>
Total CTN	44 037	569	37 422 365	460 055	38,0	24,7	1,31	16,1	10,3
	<i>-5,1%</i>	<i>-8,5%</i>	<i>4,3%</i>	<i>-7,6%</i>	<i>-3,5%</i>	<i>-3,9%</i>	<i>2,5%</i>	<i>-9,2%</i>	<i>-2,6%</i>

Données nationales AT/MP issues des bases annuelles SGE TAPR sur les 9 Comités techniques nationaux, non compris bureaux, sièges sociaux et autres catégories professionnelles particulières.



● Figure 20 :

Représentation des CTN en fonction de l'indice de fréquence et du taux de gravité pour les années 2004 et 2008



Risque « accident de trajet »

Le nombre d'accidents de trajet s'inscrit à la hausse sur les quatre dernières années ; en 2008, la progression est de +2,8% par rapport à 2007. Globalement, la fréquence de ces accidents est assez stable sur les cinq dernières années, avec une moyenne de 4,6 accidents pour 1000 salariés.

Le nombre de nouvelles incapacités permanentes est en baisse depuis 2005, avec pour 2008 une diminution de -7,2% par rapport à l'année précédente. Par ailleurs, le nombre de décès retrouve une orientation à la baisse en 2008, tandis que le nombre de journées d'incapacité temporaire de travail continue de progresser depuis trois années consécutives, avec une augmentation notable en 2008 de 6,2% par rapport à 2007.

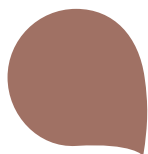
● Tableau 17 :

Dénombrement des accidents de trajet pour les années 2004 à 2008 (en italique, taux d'évolution annuelle)

	2004	2005	2006	2007	2008
Accidents de trajet en 1^{er} règlement	78 280	82 965	83 022	85 442	87 855
	-5,5%	6,0%	0,1%	2,9%	2,8%
Nouvelles IP	10 089	9 593	8 856	8 646	8 022
	2,9%	-4,9%	-7,7%	-2,4%	-7,2%
Décès	486	440	384	407	387
	-4,3%	-9,5%	-12,7%	6,0%	-4,9%
Journées d'IT	5 258 230	5 046 822	5 309 379	5 393 824	5 729 426
	-6,5%	-4,0%	5,2%	1,6%	6,2%

Données nationales AT/MP issues des bases annuelles SGE TAPR sur les 9 Comités techniques nationaux, bureaux et sièges sociaux et autres catégories professionnelles particulières.

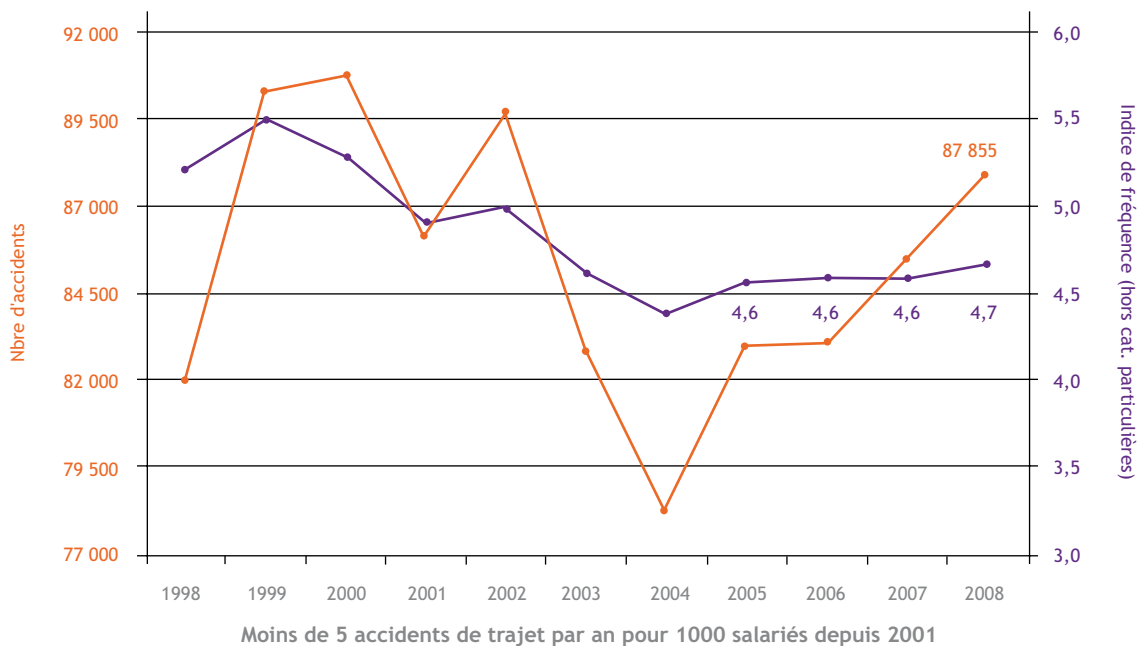




Sinistralité

● Figure 21 :

Evolution du nombre d'accidents de trajet en 1^{er} règlement et de leur fréquence pour mille salariés sur la période 1998-2008



● Tableau 18 :

Répartition des sinistres trajets par éléments matériels pour l'année 2008 (en italique, part représentative dans la colonne)

Éléments matériels	Accidents en 1 ^{er} règlement	Nouvelles IP	Décès	Journées d'IT
Véhicules	58 451	5 743	335	3 885 523
	<i>66,5%</i>	<i>71,6%</i>	<i>86,6%</i>	<i>67,8%</i>
Accidents de plain-pied	16 810	1 254	6	1 003 163
	<i>19,1%</i>	<i>15,6%</i>	<i>1,6%</i>	<i>17,5%</i>
Chutes de hauteur	7 787	528	1	481 015
	<i>8,9%</i>	<i>6,6%</i>	<i>0,3%</i>	<i>8,4%</i>
Autres	4 807	497	45	359 725
	<i>5,5%</i>	<i>6,2%</i>	<i>11,6%</i>	<i>6,3%</i>
Total	87 855	8 022	387	5 729 426
	<i>100%</i>	<i>100%</i>	<i>100%</i>	<i>100%</i>

Données nationales AT/MP issues des bases annuelles SGE TAPR sur les 9 Comités techniques nationaux, bureaux et sièges sociaux et autres catégories professionnelles particulières.



● Tableau 19 :

Indicateurs de sinistralité trajet 2008 par CTN (en italique, évolution par rapport à 2007)

CTN et autres catégories	Nombre de salariés	Accidents en 1 ^{er} règlement	IP	Décès	Journées d'IT	Indice de fréquence
Métallurgie	1 908 043	7 434	728	67	510 160	3,9
	-1%	2%	-13%	24%	3%	2%
BTP (hors bureaux)	1 617 702	7 482	628	45	522 648	4,6
	4%	0%	-2%	-21%	3%	-3%
Transports, EGE, livre, communication	2 137 791	8 438	827	35	576 466	3,9
	3%	5%	-10%	-42%	8%	3%
Alimentation	2 267 275	14 512	1 126	65	1 004 336	6,4
	1%	0%	-8%	-3%	6%	-1%
Chimie, caoutchouc, plasturgie	464 972	1 465	174	11	96 034	3,2
	-2%	8%	3%	-21%	-1%	10%
Bois, ameublement, etc	550 221	2 032	189	10	150 873	3,7
	-3%	-3%	-17%	-41%	2%	1%
Commerce non alimentaire	2 332 301	9 649	925	31	594 537	4,1
	1%	2%	-6%	-3%	5%	1%
Activités de services I	4 053 547	13 506	1 262	40	647 176	3,3
	3%	4%	-11%	25%	6%	1%
Activités de services II	3 176 678	21 210	1 836	76	1 434 165	6,7
	0%	5%	-3%	9%	10%	6%
Bureaux et sièges sociaux	357 518	521	40	1	23 796	1,5
	-1%	9%	-11%	-	9%	10,7%
Autres catégories professionnelles	-	1 606	287	6	169 235	-
	-	-5%	1%	50%	0%	-
Total	-	87 855	8 022	387	5 729 426	-
	-	3%	-7%	-5%	6%	-

Sinistralité

Risque « maladie professionnelle »

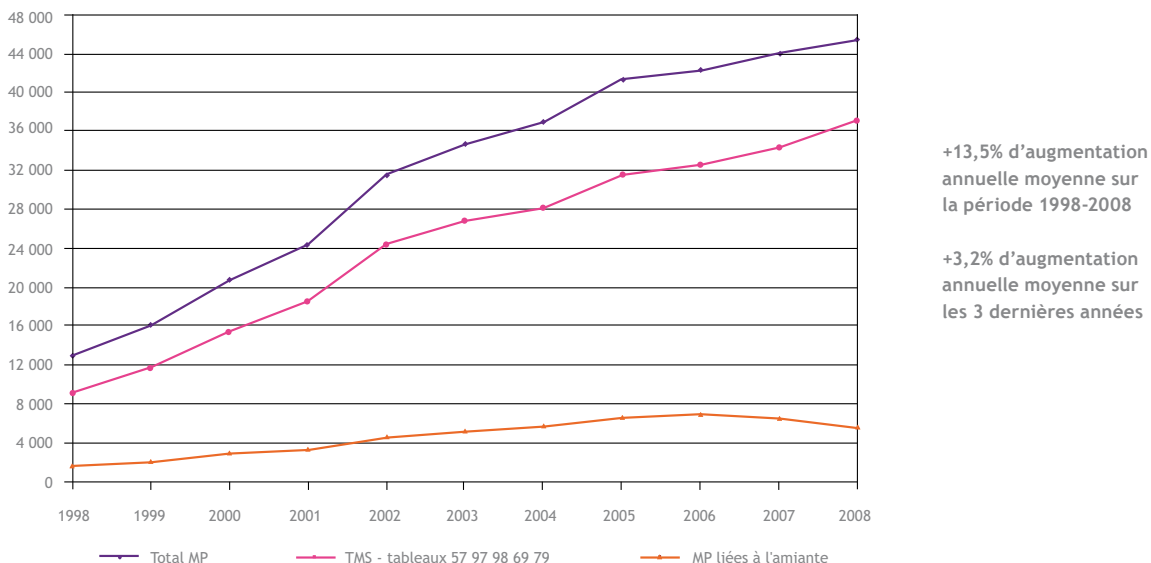
Le nombre de maladies professionnelles reste en augmentation en 2008, avec une hausse maintenue de 3,6% par rapport à 2007. Après le léger recul enregistré en 2007, le nombre de nouvelles incapacités permanentes augmente de 2,2% en 2008. De même, après trois années consécutives de baisse, le nombre de décès est aussi orienté à la hausse (+1,2%). Par ailleurs, le nombre de journées d'incapacité temporaire de travail continue d'augmenter avec une forte progression en 2008, de 11,1% par rapport à l'année précédente.

Tableau 20 :
Dénombrement des maladies professionnelles pour les années 2004 à 2008
(en italique, taux d'évolution annuelle)

	2004	2005	2006	2007	2008
MP en 1^{er} règlement	36 871 <i>6,4%</i>	41 347 <i>12,1%</i>	42 306 <i>2,3%</i>	43 832 <i>3,6%</i>	45 411 <i>3,6%</i>
Nouvelles IP	19 155 <i>21,9%</i>	21 507 <i>12,3%</i>	22 763 <i>5,8%</i>	22 625 <i>-0,6%</i>	23 134 <i>2,2%</i>
Décès	581 <i>19,8%</i>	493 <i>-15,1%</i>	467 <i>-5,3%</i>	420 <i>-10,1%</i>	425 <i>1,2%</i>
Journées d'IT	6 819 374 <i>7,4%</i>	6 919 330 <i>1,5%</i>	7 535 058 <i>8,9%</i>	7 842 306 <i>4,1%</i>	8 709 700 <i>11,1%</i>

Données nationales AT/MP issues des bases annuelles SGE TAPR sur les 9 Comités techniques nationaux, Compte spécial, bureaux et sièges sociaux, et catégories professionnelles particulières.

Figure 22 :
Evolution du nombre de maladies professionnelles sur la période 1998-2008

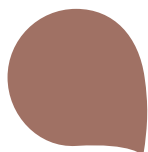


● **Tableau 21 :**

Dénombrement des maladies professionnelles en 1^{er} règlement pour les principaux tableaux de maladies professionnelles (en italique, part représentative dans la colonne)

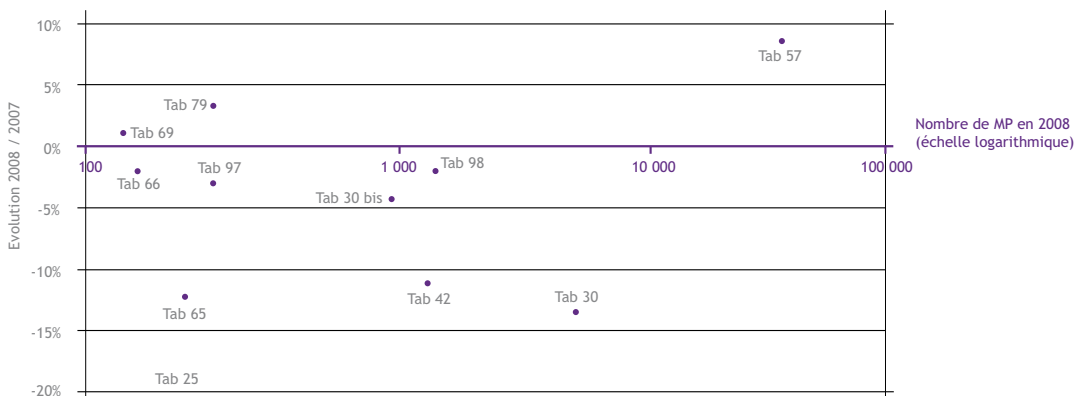
n° tableau et intitulé	2004	2005	2006	2007	2008
57 Affections articulaires	24 848 <i>67,4%</i>	28 278 <i>68,4%</i>	29 379 <i>69,4%</i>	30 968 <i>70,7%</i>	33 682 <i>74,2%</i>
30 Affections provoquées par les poussières d'amiante	4 831 <i>13,1%</i>	5 715 <i>13,8%</i>	5 864 <i>13,9%</i>	5 336 <i>12,2%</i>	4 597 <i>10,1%</i>
98 Affections chroniques du rachis lombaire charges lourdes	2 313 <i>6,3%</i>	2 260 <i>5,5%</i>	2 251 <i>5,3%</i>	2 406 <i>5,5%</i>	2 338 <i>5,1%</i>
42 Affections provoquées par les bruits	980 <i>2,7%</i>	1 198 <i>2,9%</i>	1 126 <i>2,7%</i>	1 214 <i>2,8%</i>	1 076 <i>2,4%</i>
30 bis Cancers broncho-pulmonaires dus à l'amiante	818 <i>2,2%</i>	821 <i>2,0%</i>	867 <i>2,0%</i>	956 <i>2,2%</i>	914 <i>2,0%</i>
97 Affections chroniques du rachis lombaire vibrations	410 <i>1,1%</i>	422 <i>1,0%</i>	411 <i>1,0%</i>	392 <i>0,9%</i>	377 <i>0,8%</i>
79 Lésions chroniques du ménisque	292 <i>0,8%</i>	299 <i>0,7%</i>	316 <i>0,7%</i>	360 <i>0,8%</i>	372 <i>0,8%</i>
65 Lésions eczématiformes de mécanisme allergique	351 <i>1,0%</i>	351 <i>0,8%</i>	315 <i>0,7%</i>	341 <i>0,8%</i>	298 <i>0,7%</i>
25 Pneumoconioses consécutives à l'inhalation de silice	307 <i>0,8%</i>	288 <i>0,7%</i>	320 <i>0,8%</i>	347 <i>0,8%</i>	274 <i>0,6%</i>
66 Rhinites et asthmes professionnels	315 <i>0,9%</i>	292 <i>0,7%</i>	259 <i>0,6%</i>	249 <i>0,6%</i>	244 <i>0,5%</i>
69 Affections dues par les vibrations machines-outils	185 <i>0,5%</i>	182 <i>0,4%</i>	161 <i>0,4%</i>	154 <i>0,4%</i>	157 <i>0,3%</i>
47 Affections provoquées par les poussières de bois	104 <i>0,3%</i>	108 <i>0,3%</i>	101 <i>0,2%</i>	87 <i>0,2%</i>	99 <i>0,2%</i>
76 Maladies liées agents infectieux en milieu d'hospitalisation	58 <i>0,2%</i>	93 <i>0,2%</i>	52 <i>0,1%</i>	64 <i>0,1%</i>	98 <i>0,2%</i>
08 Affections causées par les ciments	147 <i>0,4%</i>	160 <i>0,4%</i>	111 <i>0,3%</i>	118 <i>0,3%</i>	97 <i>0,2%</i>
Autres tableaux de MP	912 <i>2,5%</i>	880 <i>2,1%</i>	773 <i>1,8%</i>	840 <i>1,9%</i>	788 <i>1,7%</i>
Ensemble des maladies professionnelles	36 871 100%	41 347 100%	42 306 100%	43 832 100%	45 411 100%

Données nationales AT/MP issues des bases annuelles SGE TAPR sur les 9 Comités techniques nationaux, Compte spécial, bureaux et sièges sociaux et catégories professionnelles particulières.



Sinistralité

Figure 23 :
Variation du nombre des principales maladies professionnelles entre 2007 et 2008



Exemples de lecture : on dénombre en 2008, pour le tableau n° 57, 33 682 cas de MP, nombre en augmentation de 8,8 % par rapport à 2007, pour le tableau n° 30 bis, 914 cas de MP, nombre en diminution de 4,4 %, etc.

Tableau 22 :
Nombre de maladies professionnelles par CTN en 2008 (en italique évolution 2008 / 2007)

CTN et Compte spécial MP	MP en 1 ^{er} règlement	IP	Décès	Journées d'IT	Somme des taux d'IP
Métallurgie	6 436 <i>9%</i>	2 939 <i>7%</i>	32 <i>10%</i>	1 164 791 <i>19%</i>	39 071 <i>-2%</i>
Bâtiment et TP	4 892 <i>12%</i>	2 185 <i>15%</i>	10 <i>-23%</i>	983 045 <i>23%</i>	27 948 <i>5%</i>
Transports, EGE, livre, communication	2 163 <i>14%</i>	948 <i>27%</i>	4 <i>33%</i>	458 206 <i>26%</i>	10 322 <i>12%</i>
Services, commerces, industries de l'alimentation	8 524 <i>16%</i>	2 911 <i>29%</i>	0 <i>-100%</i>	1 886 216 <i>24%</i>	27 794 <i>20%</i>
Chimie, caoutchouc, plasturgie	1 744 <i>4%</i>	795 <i>4%</i>	10 <i>11%</i>	365 310 <i>14%</i>	10 364 <i>-4%</i>
Bois, ameublement, papier-carton, textile, vêtement, etc.	2 971 <i>7%</i>	1 307 <i>3%</i>	9 <i>29%</i>	603 015 <i>12%</i>	16 935 <i>0%</i>
Commerce non alimentaire	1 946 <i>16%</i>	901 <i>37%</i>	1 <i>-50%</i>	402 038 <i>21%</i>	9 947 <i>34%</i>
Activités de services I	1 451 <i>8%</i>	644 <i>31%</i>	1 <i>-67%</i>	270 963 <i>16%</i>	6 166 <i>5%</i>
Activité de services II	5 767 <i>23%</i>	2 005 <i>45%</i>	2 <i>100%</i>	1 138 247 <i>29%</i>	19 057 <i>40%</i>
Bureaux et sièges sociaux	55 <i>53%</i>	26 <i>117%</i>	0 <i>-</i>	7 286 <i>11%</i>	424 <i>177%</i>
Autres catégories particulières	407 <i>41%</i>	162 <i>82%</i>	0 <i>-</i>	67 339 <i>27%</i>	1 712 <i>78%</i>
Compte spécial MP	9 055 <i>-24%</i>	8 311 <i>-19%</i>	356 <i>1%</i>	1 363 244 <i>-24%</i>	194 179 <i>-10%</i>
Total	45 411 <i>3,6%</i>	23 134 <i>2,2%</i>	425 <i>1,2%</i>	8 709 700 <i>11,1%</i>	363 919 <i>-1,6%</i>





Focus sur le risque routier

Les accidents de travail et de trajet liés au risque routier correspondent ici aux accidents qui ont impliqué un véhicule, à l'exclusion des locomotives, wagons, hélicoptères et avions.

Les accidents de travail et de trajet liés au risque routier apparaissent globalement orientés à la hausse sur les dernières années. Ils enregistrent une légère hausse de 0,7% en 2008 par rapport à 2007, évolution qui se décompose en une augmentation de 1,8% des accidents de trajet par rapport à 2007, et une diminution de 2,1% des accidents de travail.

Pour l'ensemble des accidents liés au risque routier, le nombre de nouvelles incapacités permanentes est en constante diminution sur les cinq dernières années. Après avoir augmenté en 2007, le nombre d'accidents mortels retrouve une tendance à la baisse en 2008 (-5,5% par rapport à 2007). Le nombre de journées d'incapacité temporaire de travail s'inscrit en hausse pour les accidents de trajet et en légère baisse pour les accidents de travail, avec au final une augmentation globale de 3,8% en 2008 par rapport à 2007.

Tableau 23 :

Ensemble des accidents de travail et de trajet liés au risque routier de 2004 à 2008
(en italique, taux d'évolution annuelle)

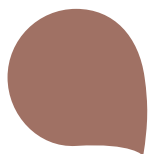
	2004	2005	2006	2007	2008
Total des accidents routiers en 1^{er} règlement	72 382	75 383	75 488	77 984	78 565
	-3,3%	4,1%	0,1%	3,3%	0,7%
Nouvelles IP	10 128	9 661	8 928	8 569	7 884
	-1,2%	-4,6%	-7,6%	-4,0%	-8,0%
Décès	597	514	448	492	465
	-8,7%	-13,9%	-12,8%	9,8%	-5,5%
Journées d'IT	5 151 860	4 846 605	5 046 405	5 163 883	5 360 668
	-5,1%	-5,9%	4,1%	2,3%	3,8%

Tableau 24 :

Accidents de travail liés au risque routier (i.e. accidents de mission) de 2004 à 2008
(en italique, taux d'évolution annuelle)

	2004	2005	2006	2007	2008
Accidents routiers de travail en 1^{er} règlement	20 656	21 034	20 697	20 837	20 394
	-1,8%	1,8%	-1,6%	0,7%	-2,1%
Nouvelles IP	2 834	2 743	2 534	2 387	2 157
	-1,5%	-3,2%	-7,6%	-5,8%	-9,6%
Décès	152	128	111	142	132
	-21,6%	-15,8%	-13,3%	27,9%	-7,0%
Journées d'IT	1 573 490	1 469 338	1 499 094	1 492 916	1 489 509
	-3,5%	-6,6%	2,0%	-0,4%	-0,2%





Sinistralité

● **Tableau 25 :**
Accidents de trajet liés au risque routier de 2004 à 2008
(en italique, taux d'évolution annuelle)

	2004	2005	2006	2007	2008
Accidents routiers de trajet en 1 ^{er} règlement	51 726	54 349	54 791	57 147	58 171
	<i>-3,9%</i>	<i>5,1%</i>	<i>0,8%</i>	<i>4,3%</i>	<i>1,8%</i>
Nouvelles IP	7 294	6 918	6 394	6 182	5 727
	<i>-1,1%</i>	<i>-5,2%</i>	<i>-7,6%</i>	<i>-3,3%</i>	<i>-7,4%</i>
Décès	445	386	337	350	333
	<i>-3,3%</i>	<i>-13,3%</i>	<i>-12,7%</i>	<i>3,9%</i>	<i>-4,9%</i>
Journées d'IT	3 578 370	3 377 267	3 547 311	3 670 967	3 871 159
	<i>-5,8%</i>	<i>-5,6%</i>	<i>5,0%</i>	<i>3,5%</i>	<i>5,5%</i>

● **Tableau 26 :**
Répartition détaillée des accidents de travail liés au risque routier pour l'année 2008
(en italique, part représentative dans la colonne)

Eléments matériels	Accidents en 1 ^{er} règlement	Nouvelles IP	Décès	Journées d'IT
Voitures particulières	7 611	915	44	554 462
	<i>37,3%</i>	<i>42,4%</i>	<i>33,3%</i>	<i>37,2%</i>
Véhicules utilitaires de moins de 3,5 tonnes	1 229	113	12	90 852
	<i>6,0%</i>	<i>5,2%</i>	<i>9,1%</i>	<i>6,1%</i>
Camions de plus de 3,5 tonnes	2 050	264	38	172 119
	<i>10,1%</i>	<i>12,2%</i>	<i>28,8%</i>	<i>11,6%</i>
Transport en commun sur route	456	48	0	40 803
	<i>2,2%</i>	<i>2,2%</i>	<i>0,0%</i>	<i>2,7%</i>
Moto, vélomoteurs, scooters	3 943	318	6	249 036
	<i>19,3%</i>	<i>14,7%</i>	<i>4,5%</i>	<i>16,7%</i>
Bicyclettes	1 024	68	0	50 353
	<i>5,0%</i>	<i>3,2%</i>	<i>0,0%</i>	<i>3,4%</i>
Piétons accrochés par un véhicule	1 142	153	17	113 483
	<i>5,6%</i>	<i>7,1%</i>	<i>12,9%</i>	<i>7,6%</i>
Non classés ci-dessus	847	55	2	58 417
	<i>4,2%</i>	<i>2,5%</i>	<i>1,5%</i>	<i>3,9%</i>
Non précisé	2 092	223	13	159 984
	<i>10,3%</i>	<i>10,3%</i>	<i>9,8%</i>	<i>10,7%</i>
Total	20 394	2 157	132	1 489 509
	<i>100%</i>	<i>100%</i>	<i>100%</i>	<i>100%</i>



● **Tableau 27 :**
Répartition détaillée des accidents de trajet liés au risque routier pour l'année 2008
 (en italique, part représentative dans la colonne)

Éléments matériels	Accidents en 1 ^{er} règlement	Nouvelles IP	Décès	Journées d'IT
Voitures particulières	26 161 <i>45,0%</i>	2 713 <i>47,4%</i>	163 <i>48,9%</i>	1 623 282 <i>41,9%</i>
Véhicules utilitaires de moins de 3,5 tonnes	538 <i>0,9%</i>	96 <i>1,7%</i>	3 <i>0,9%</i>	86 130 <i>2,2%</i>
Camions de plus de 3,5 tonnes	529 <i>0,9%</i>	69 <i>1,2%</i>	9 <i>2,7%</i>	46 485 <i>1,2%</i>
Transport en commun sur route	630 <i>1,1%</i>	55 <i>1,0%</i>	1 <i>0,3%</i>	38 587 <i>1,0%</i>
Moto, vélomoteurs, scooters	18 316 <i>31,5%</i>	1 540 <i>26,9%</i>	90 <i>27,0%</i>	1 244 969 <i>32,2%</i>
Bicyclettes	3 843 <i>6,6%</i>	285 <i>5,0%</i>	8 <i>2,4%</i>	201 843 <i>5,2%</i>
Piétons accrochés par un véhicule	1 568 <i>2,7%</i>	271 <i>4,7%</i>	14 <i>4,2%</i>	158 654 <i>4,1%</i>
Non classés ci-dessus	519 <i>0,9%</i>	40 <i>0,7%</i>	0 <i>0,0%</i>	34 554 <i>0,9%</i>
Non précisé	6 067 <i>10,4%</i>	658 <i>11,5%</i>	45 <i>13,5%</i>	436 655 <i>11,3%</i>
Total	58 171 <i>100%</i>	5 727 <i>100%</i>	333 <i>100%</i>	3 871 159 <i>100%</i>

Source des tableaux 23, 24, 25, 26 et 27 :

Données nationales AT/MP issues des bases annuelles SGE TAPR sur les 9 Comités techniques nationaux, non compris bureaux et sièges sociaux et autres catégories professionnelles particulières pour les accidents de travail, y compris bureaux, sièges sociaux et catégories particulières pour les accidents de trajet.



Index


Index des tableaux

- : 06** Tableau 1 // Evolution du taux net national et de ses composantes depuis 1996
- : 07** Tableau 2 // Répartition des sections d'établissements et de l'effectif salarié par mode de tarification
- : 09** Tableau 3 // Transferts à la charge de la branche AT/MP
- : 10** Tableau 4 // Poids des transferts à la charge de la branche AT/MP
- : 11** Tableau 5 // Total des prestations remboursées pour le risque AT/MP - années 2004 à 2008
- : 12** Tableau 6 // Montants des indemnités journalières pour le risque AT/MP et le risque Maladie - années 2004 à 2008
- : 13** Tableau 7 // Total des dépenses sur le champ de l'ONDAM pour les risques AT/MP et Maladie - années 2004 à 2008
- : 14** Tableau 8 // Montants des prestations en nature pour les risques AT/MP et Maladie - années 2004 à 2008
- : 14** Tableau 9 // Montants des prestations liées à l'incapacité permanente - années 2004 à 2008
- : 16** Tableau 10 // Parts relatives des effets dans la variation des montants des rentes entre 2007 et 2008
- : 20** Tableau 11 // Montants imputables au titre des principaux tableaux de maladies professionnelles entre 2004 et 2008
- : 22** Tableau 12 // Evolution du nombre d'accidents de travail et des effectifs salariés pour les années 2004 à 2008
- : 23** Tableau 13 // Répartition des accidents du travail en fonction des éléments matériels pour l'année 2008
- : 24** Tableau 14 // Evolution des décès pour les années 2004 à 2008
- : 25** Tableau 15 // Evolution par CTN des effectifs salariés et des accidents de travail entre 2007 et 2008
- : 26** Tableau 16 // Autres indicateurs 2008 par CTN
- : 27** Tableau 17 // Dénombrement des accidents de trajet pour les années 2004 à 2008
- : 28** Tableau 18 // Répartition des sinistres trajet par éléments matériels pour l'année 2008
- : 29** Tableau 19 // Indicateurs de sinistralité trajet 2008 par CTN
- : 30** Tableau 20 // Dénombrement des maladies professionnelles pour les années 2004 à 2008
- : 31** Tableau 21 // Dénombrement des maladies professionnelles en 1^{er} règlement pour les principaux tableaux de maladies professionnelles
- : 32** Tableau 22 // Nombre de maladies professionnelles par CTN en 2008
- : 33** Tableau 23 // Ensemble des accidents de travail et de trajet liés au risque routier de 2004 à 2008
- : 33** Tableau 24 // Accidents de travail liés au risque routier de 2004 à 2008
- : 34** Tableau 25 // Accidents de trajet liés au risque routier de 2004 à 2008
- : 34** Tableau 26 // Répartition détaillée des accidents de travail liés au risque routier pour l'année 2008
- : 35** Tableau 27 // Répartition détaillée des accidents de trajet liés au risque routier pour l'année 2008



Index des figures

- : 04** Figure 1 // Evolution de l'équilibre financier de la branche depuis 2002
- : 05** Figure 2 // Evolution du taux net moyen national et de ses composantes depuis 1970
- : 06** Figure 3 // Évolution des majorations M1, M2 et M3 depuis 1970
- : 08** Figure 4 // Evolution des taux bruts collectifs moyens des 9 CTN sur 6 ans
- : 08** Figure 5 // Taux bruts collectifs moyens, par CTN, minimum et maximum par groupement financier
- : 10** Figure 6 // Transferts à la charge de la branche AT/MP
- : 11** Figure 7 // Evolution des prestations par nature sur les années 2004 à 2008
- : 12** Figure 8 // Risque AT/MP - montants des indemnités journalières cumulés sur 12 mois glissants
- : 13** Figure 9 // Risque Maladie - montants des indemnités journalières cumulés sur 12 mois glissants
- : 15** Figure 10 // Montants des prestations liées à l'incapacité permanente cumulés sur 12 mois glissants sur la période 2004-2008
- : 15** Figure 11 // Répartition du nombre de rentes et des montants associés par catégories de bénéficiaires en fin 2008
- : 17** Figure 12 // Evolution de la répartition des montants entre les trois grandes natures de risques
- : 17** Figure 13 // Répartition des montants 2008 (en millions d'euros) en fonction de l'origine temporelle des sinistres
- : 18** Figure 14 // Répartition des montants imputés en 2008 par nature de coûts
- : 18** Figure 15 // Structure des montants imputés selon les risques
- : 21** Figure 16 // Evolution de la part des montants imputés au compte de l'employeur pour les principales MP
- : 22** Figure 17 // Evolution du nombre d'accidents du travail en 1^{er} règlement et de leur fréquence pour mille salariés sur la période 1998-2008
- : 24** Figure 18 // Part représentative des décès liés au « risque routier » ou consécutifs à une cause « malaises ou non classés » pour les années 2004 à 2008
- : 25** Figure 19 // Représentation des CTN en fonction de leurs effectifs salariés et des accidents du travail pour les années 2004 à 2008
- : 27** Figure 20 // Représentation des CTN en fonction de l'indice de fréquence et du taux de gravité pour les années 2004 et 2008
- : 28** Figure 21 // Evolution du nombre d'accidents de trajet en 1^{er} règlement et de leur fréquence pour mille salariés sur la période 1998-2008
- : 30** Figure 22 // Evolution du nombre de maladies professionnelles sur la période 1998-2008
- : 32** Figure 23 // Variation du nombre des principales maladies professionnelles entre 2007 et 2008



Caisse nationale de l'assurance maladie
des travailleurs salariés
Direction des risques professionnels
26 / 50 avenue du Professeur André Lémierre
75986 Paris Cedex
tél / 01 72 60 26 62
www.risquesprofessionnels.ameli.fr