



DIRECTION DES RISQUES PROFESSIONNELS

« Activités de services II » :  
sinistralité des accidents du travail,  
des accidents de trajet  
et des maladies professionnelles  
entre 2005 et 2009

Branche AT/MP  
du Régime Général  
de la Sécurité Sociale

Le livret de tarification présenté habituellement chaque automne aux Comités Techniques Nationaux (CTN) a été refondu. Depuis 2009, deux livrets par CTN sont présentés, un premier document présentant la sinistralité du secteur concerné et un second document fournissant les éléments de tarification qui en résultent.

Ce document constitue le livret de sinistralité du secteur « Activités de services II (*santé,...*) » (CTN I) et fait l'objet d'une présentation aux partenaires sociaux du CTN le 21 octobre 2010.

## INTRODUCTION

Ce dossier offre une synthèse descriptive des principales informations disponibles sur la sinistralité AT/MP (accidents du travail et maladies professionnelles) du régime général de la sécurité sociale du secteur « Activités de services II (*santé,...*) », pour les 5 dernières années, en l'occurrence les années 2005 à 2009. Ce document rappelle également la sinistralité de l'ensemble des CTN permettant ainsi de situer la sinistralité d'un secteur d'activité comparativement aux autres secteurs.

Les sinistres dont il est tenu compte dans ces statistiques, sont les sinistres AT/MP—accidents du travail, du trajet ou maladies professionnelles—ayant entraîné un arrêt de travail d'au moins 24 heures, une incapacité permanente ou/et un décès.

### Champs d'activités couverts par les statistiques AT/MP

Les statistiques AT/MP couvrent le champ des sinistres du seul régime général ; elles sont généralement présentées à travers les neuf grandes branches d'activités, ou CTN (comités techniques nationaux), tels que définis par l'arrêté [du 22 décembre 2000](#) :

- industries de la métallurgie (CTN A)
- industries du bâtiment et des travaux publics (BTP) (CTN B)
- industries des transports, de l'eau, du gaz, de l'électricité, du livre et de la communication (CTN C)
- services, commerces et industries de l'alimentation (CTN D)
- industries de la chimie, du caoutchouc, de la plasturgie (CTN E)
- industries du bois, de l'ameublement, du papier-carton, du textile, du vêtement, des cuirs et des peaux et des pierres et terres à feu (CTN F)
- commerce non alimentaire (CTN G)
- activités de services I (*banques, assurances, administrations, ...*) (CTN H)
- activités de services II (*santé, ...*) (CTN I)

A ces principaux secteurs d'activités, viennent s'ajouter les catégories professionnelles des sièges sociaux et bureaux des secteurs d'activité présentés plus haut, ainsi que d'autres catégories professionnelles particulières, comme par exemple, le secteur de l'aide ou de la vente à domicile.

Il est à noter que les statistiques du Comité Technique National (CTN) présentées dans ce document n'incluent pas les statistiques des bureaux et sièges sociaux.

Ces statistiques n'incluent pas les sinistres concernant les personnes relevant du régime agricole, du régime social des indépendants ou concernant les fonctionnaires territoriaux, hospitaliers ou d'Etat, sauf les fonctionnaires hospitaliers et territoriaux qui travaillent à temps partiel, moins de 28 heures hebdomadaires.

En revanche, elles prennent bien en compte les salariés contractuels employés dans les collectivités territoriales ou hospitalières qui relèvent du CTN H.

### **Dénombrement des sinistres**

Sous la rubrique « sinistre en 1<sup>er</sup> règlement », la CNAM-TS recense les sinistres AT/MP ayant entraîné l'imputation au compte employeur (ou au compte spécial) d'un 1<sup>er</sup> règlement :

- d'indemnité journalière, correspondant à un arrêt de travail d'au moins 24 heures, en sus du jour au cours duquel l'accident est survenu,
- d'indemnité en capital ou d'un capital rente, correspondant à la réparation d'une incapacité permanente (I.P.),
- ou d'un capital décès, consécutif à un sinistre mortel.

Un sinistre AT/MP est donc comptabilisé au sein de la rubrique « sinistre avec 1<sup>er</sup> règlement » uniquement l'année correspondant à ce 1<sup>er</sup> règlement<sup>1</sup>.

Par ailleurs, les incapacités permanentes, les décès et les journées d'incapacités temporaires font l'objet de dénombrements complémentaires :

- les incapacités permanentes consécutives aux sinistres AT/MP sont recensées au sein de la rubrique « nouvelles incapacités permanentes » l'année du règlement de l'indemnité en capital (pour les taux d'I.P. inférieurs à 10%) ou l'année du règlement d'un capital rente (pour les taux d'I.P. supérieurs ou égaux à 10%) ;
- les décès consécutifs aux sinistres AT/MP sont comptabilisés au sein de la rubrique « décès » l'année du règlement du capital décès. Les cas pris en compte sont uniquement ceux pour lesquels le décès est intervenu avant consolidation, c'est-à-dire avant fixation d'un taux d'incapacité permanente et liquidation d'une rente ;
- les journées d'incapacités temporaires consécutives aux sinistres AT/MP sont dénombrées au sein de la rubrique « journées d'I.T. », quelque soit l'année de 1<sup>er</sup> règlement du sinistre, sachant que les jours d'indemnités journalières sont comptabilisés en cohérence avec les règles de réparation, c'est-à-dire en jours calendaires à partir du lendemain de l'accident.

---

<sup>1</sup> Les sinistres avec 1<sup>er</sup> règlement sont aussi appelés « sinistres avec arrêt » dans d'autres brochures.

## Dénombrement des effectifs

L'effectif salarié est déterminé en conformité avec [l'arrêté du 17 octobre 1995](#), dans le but de statuer sur le mode de tarification des entreprises. Cet effectif est égal à la moyenne du nombre de salariés présents à la date du dernier jour de chaque trimestre de l'année considérée.

Les salariés à temps complet présents à la fin de chaque trimestre sont comptés pour 1, ceux travaillant à temps partiel sont comptés au prorata du rapport entre la durée inscrite dans leur contrat de travail et la durée légale de travail au cours du trimestre civil considéré ou, si elle est inférieure à la durée légale, la durée normale de travail accomplie dans l'établissement au cours dudit trimestre.

Pour les salariés en intérim, le mode de calcul théorique diffère par le fait que l'effectif est égal à la moyenne du nombre de salariés présents à la date du dernier jour de chaque mois de l'année considérée, et non plus du trimestre.

## Définition des indicateurs

En ce qui concerne les accidents du travail, les données relatives aux sinistres et aux effectifs permettent de calculer les indicateurs suivants :

- l'indice de fréquence des AT est le nombre d'accidents en 1<sup>er</sup> règlement pour 1000 salariés ;
- le taux de fréquence des AT est le nombre d'accidents en 1<sup>er</sup> règlement par million d'heures de travail ;
- le taux de gravité des incapacités temporaires est le nombre de journées d'incapacité temporaire pour 1 000 heures de travail ;
- l'indice de gravité des incapacités permanentes est le total des taux d'IP par million d'heures de travail, total qui inclut les décès comme incapacités permanentes de 99% ;
- le taux moyen d'une IP est la somme des taux d'IP rapporté à la somme des nouvelles IP et décès, avec prise en compte des décès selon les mêmes modalités que pour l'indice de gravité.

## RISQUE : ACCIDENTS DU TRAVAIL

L'année 2009 enregistre une diminution de la sinistralité dans le CTN I, qui se positionne cette année comme la plupart des CTN. En effet, on observe à la fois une diminution du nombre [d'accidents du travail](#) de -12,7% par rapport à l'année 2008 et une diminution de l'activité salariée de -5,0%. Ceci conduit à une baisse de la fréquence des accidents du travail qui passe de 45,9 à 42,2 accidents pour 1 000 salariés entre 2008 et 2009. Sur la même tendance, le taux de fréquence passe de 31,0 à 28,5 accidents du travail pour un million d'heures travaillées entre 2008 et 2009 et diminue de 8,0%.

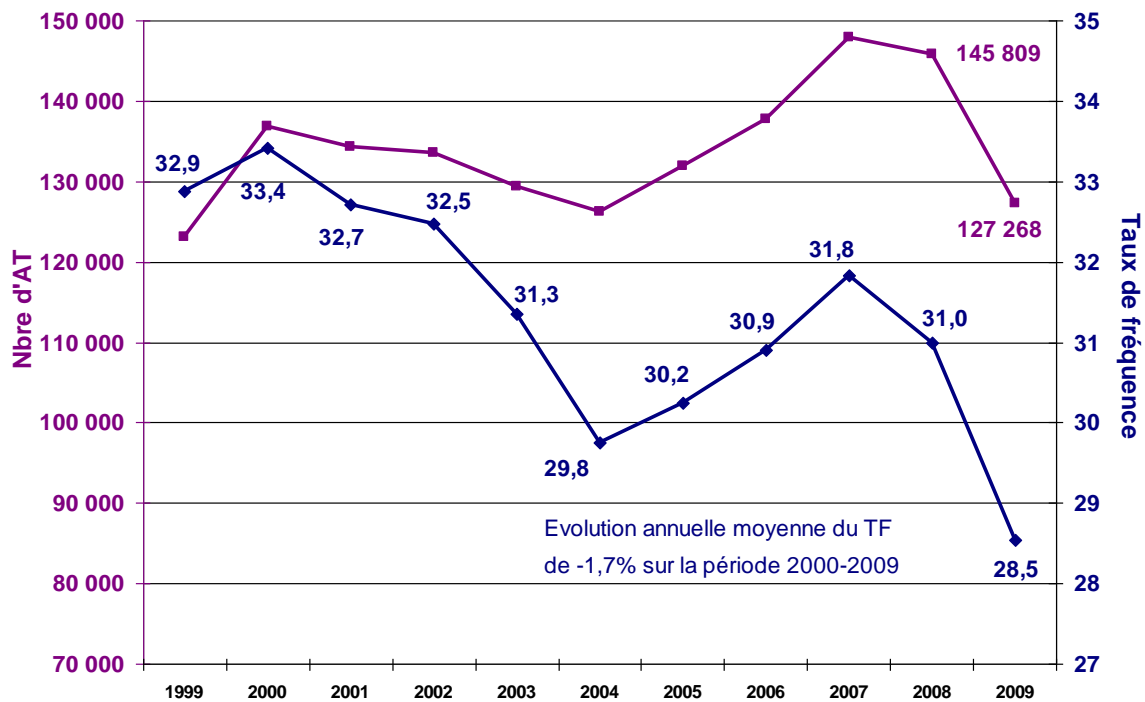
Cette baisse de la sinistralité concerne aussi le nombre d'incapacités permanentes, qui après s'être stabilisé en 2008 (+0,3%), diminue aussi en 2009 avec 8 602 nouvelles incapacités permanentes réglées, ainsi que le nombre de décès qui, comme en 2008, continue de baisser en 2009, passant de 62 à 57 cas.

**Tableau 1 : évolution du nombre d'accidents de travail et des effectifs salariés du CTN I pour les années 2005 à 2009 (en italique, taux d'évolution annuelle)**

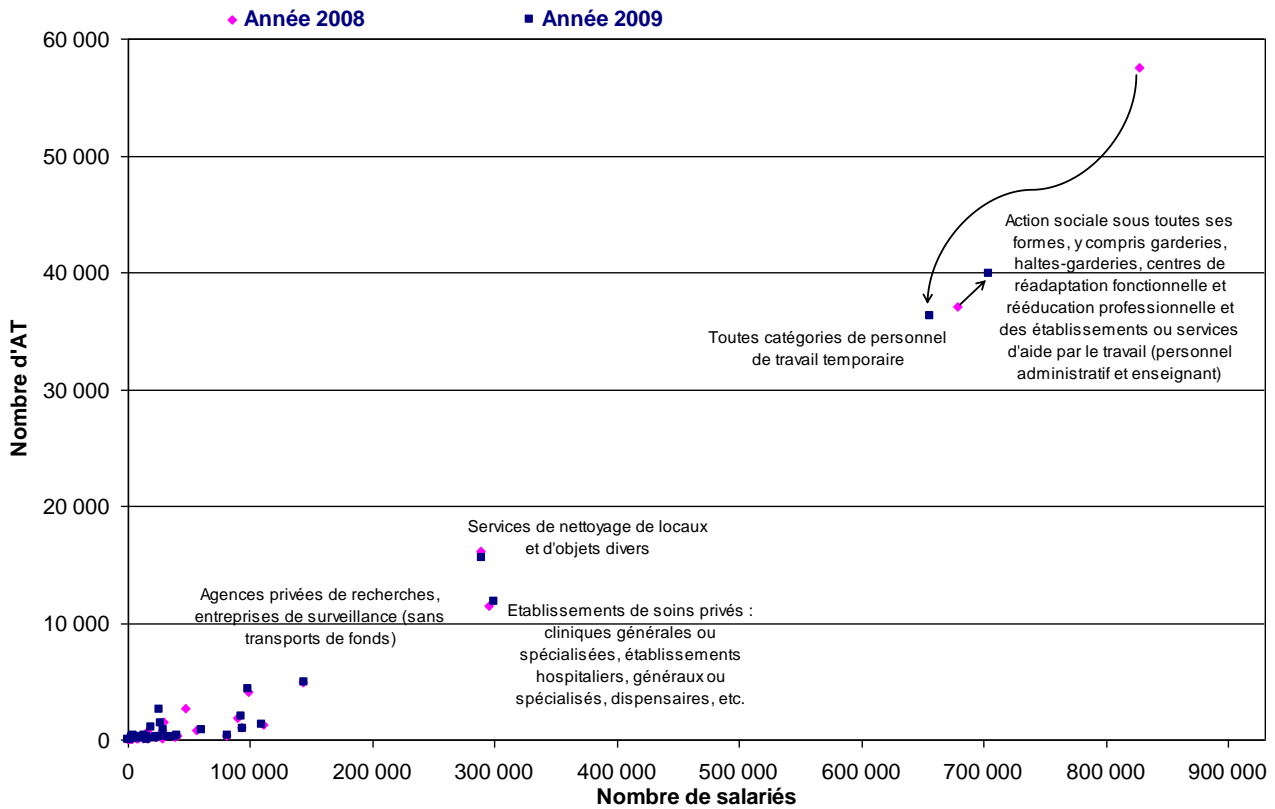
	2005	2006	2007	2008	2009
<b>AT en 1er règlement</b>	131 900	137 763	147 909	145 809	127 268
	<i>4,6%</i>	<i>4,4%</i>	<i>7,4%</i>	<i>-1,4%</i>	<i>-12,7%</i>
<b>Salariés</b>	3 132 494	3 148 365	3 189 112	3 176 678	3 017 372
	<i>6,8%</i>	<i>0,5%</i>	<i>1,3%</i>	<i>-0,4%</i>	<i>-5,0%</i>
<b>Nouvelles IP</b>	8 927	8 320	8 662	8 689	8 602
	<i>4,0%</i>	<i>-6,8%</i>	<i>4,1%</i>	<i>0,3%</i>	<i>-1,0%</i>
<b>Décès</b>	50	58	76	62	57
	<i>-18,0%</i>	<i>16,0%</i>	<i>31,0%</i>	<i>-18,4%</i>	<i>-8,1%</i>
<b>Journées d'IT</b>	6 570 009	7 204 994	7 776 602	8 326 419	7 943 533
	<i>-2,4%</i>	<i>9,7%</i>	<i>7,9%</i>	<i>7,1%</i>	<i>-4,6%</i>
<b>Indice de fréquence</b>	42,1	43,8	46,4	45,9	42,2
	<i>-2,1%</i>	<i>3,9%</i>	<i>6,0%</i>	<i>-1,0%</i>	<i>-8,1%</i>
<b>Taux de fréquence</b>	30,2	30,9	31,8	31,0	28,5
	<i>1,5%</i>	<i>2,3%</i>	<i>3,0%</i>	<i>-2,6%</i>	<i>-7,9%</i>

Données nationales AT/MP issues des bases annuelles SGE TAPR relevant du Comité technique national « Activités de services II (santé...) »

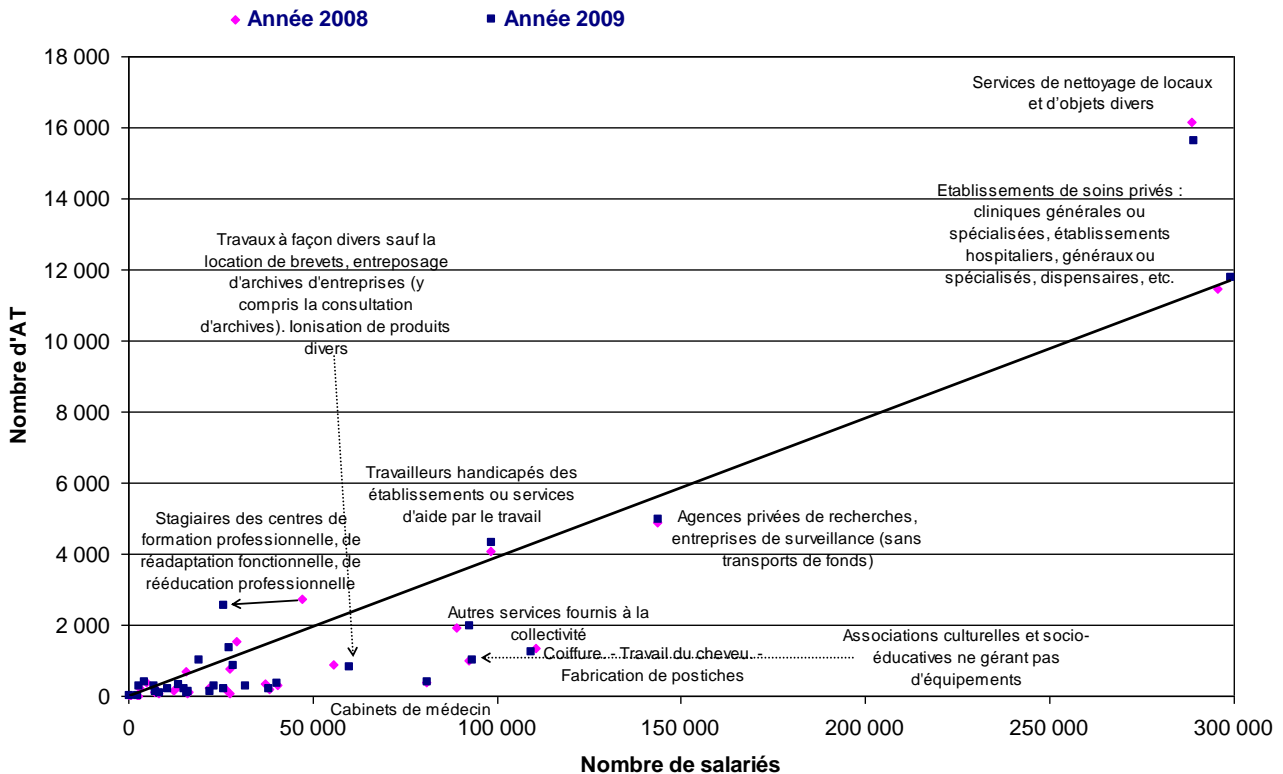
Figure 1 : évolution du nombre et de la fréquence des accidents du travail en 1er règlement (par million d'heures travaillées) sur les 10 dernières années



**Figure 2 : représentation des risques du CTN I en fonction de leurs effectifs salariés et accidents du travail pour les années 2008 et 2009**



**Figure 3 : zoom de figure2**



**Tableau 2 : les 10 premiers risques du CTN I dont le taux de fréquence est le plus élevé  
(en 2009, taux de fréquence du CTN I = 28,5)**

Risque	Libellé	AT 2009	Salariés 2009	TF 2009	TF 2008	Variation du TF 2009/2008
853HA	Stagiaires des centres de formation professionnelle, de réadaptation fonctionnelle, de rééducation professionnelle	2 527	25 943	93,1	70,9	31,3%
853KD	Association intermédiaire (personnes dépourvues d'emploi et mises à disposition pour une durée supérieure à celle prévue à l'article D. 241-6 du code de la sécurité sociale)	273	2 897	79,2	65,9	20,2%
747ZD	Activités de désinfection, de désinsectisation et de dératisation	394	4 610	50,6	49,0	3,4%
745BD	Toutes catégories de personnel de travail temporaire	36 312	656 502	45,2	52,8	-14,5%
930NA	Services personnels divers (autre que 93.0NB)	996	19 307	38,0	35,9	5,9%
853AA	Action sociale sous toutes ses formes, y compris garderies, haltes-garderies, centres de réadaptation fonctionnelle et rééducation professionnelle et des établissements ou services d'aide par le travail (personnel administratif et enseignant)	39 843	703 874	35,1	33,9	3,6%
747ZC	Services de nettoyage de locaux et d'objets divers	15 610	289 341	34,8	36,0	-3,5%
748DA	Entreprises de conditionnement non spécialisées	1 357	27 367	31,8	33,1	-3,8%
851GA	Cabinets d'auxiliaires médicaux	853	28 598	28,4	27,2	4,4%
853HB	Travailleurs handicapés des établissements ou services d'aide par le travail	4 299	98 783	26,3	25,0	5,3%

**Tableau 3 : les risques du CTN I dont le taux de fréquence a le plus évolué entre 2008 et 2009**

	Risque	Libellé risque	AT 2009	Salariés 2009	TF 2009	TF 2008	Variation du TF
VARIATION POSITIVE DU TF	745BA	Travail temporaire : personnel de bureau, y compris le personnel spécialisé en informatique	117	22 193	3,9	2,6	52,6%
	745BB	Travail temporaire : personnel paramédical	184	10 608	12,0	8,6	40,7%
	911AB	Caisses de congés payés (en ce qui concerne le personnel qu'elles emploient)	16	2 635	3,5	2,5	40,6%
	853HA	Stagiaires des centres de formation professionnelle, de réadaptation fonctionnelle, de rééducation professionnelle	2 527	25 943	93,1	70,9	31,3%
	853KD	Association intermédiaire (personnes dépourvues d'emploi et mises à disposition pour une durée supérieure à celle prévue à l'article D. 241-6 du code de la sécurité sociale)	273	2 897	79,2	65,9	20,2%
	930KA	Autres instituts pour la santé (établissements thermaux, etc.)	255	7 196	21,2	19,0	11,9%
	851KA	Laboratoires d'analyses médicales extrahospitaliers	347	40 348	5,0	4,6	8,9%
	930NA	Services personnels divers (autre que 93.0NB)	996	19 307	38,0	35,9	5,9%
	853HB	Travailleurs handicapés des établissements ou services d'aide par le travail	4 299	98 783	26,3	25,0	5,3%
	852ZA	Vétérinaires. - Cliniques vétérinaires	311	13 787	13,4	12,8	4,6%
...	...						
VARIATION NEGATIVE DU TF	747ZC	Services de nettoyage de locaux et d'objets divers	15 610	289 341	34,8	36,0	-3,5%
	748DA	Entreprises de conditionnement non spécialisées	1 357	27 367	31,8	33,1	-3,8%
	930DA	Coiffure. - Travail du cheveu. - Fabrication de postiches	1 237	109 374	7,1	7,6	-6,0%
	851CA	Cabinets de médecin	380	81 356	3,4	3,6	-6,1%
	912ZA	Syndicats de salariés	90	8 481	6,9	7,4	-7,1%
	745BC	Personnel permanent des entreprises de travail temporaire	265	31 965	5,3	5,8	-9,9%
	748KC	Travaux à façon divers sauf la location de brevets, entreposage d'archives d'entreprises (y compris la consultation d'archives). Ionisation de produits divers	821	60 086	8,9	10,1	-12,1%
	930NB	Cabinets de graphologie, agences matrimoniales	3	347	6,5	7,4	-12,8%
	745BD	Toutes catégories de personnel de travail temporaire	36 312	656 502	45,2	52,8	-14,5%
	911AC	Ordres, syndicats et organisations professionnels d'employeurs et de non-salariés	58	15 821	2,2	2,6	-14,9%

Les statistiques AT -risque par risque – sont disponibles sur le site Internet : [www.risquesprofessionnels.ameli.fr](http://www.risquesprofessionnels.ameli.fr)



**Tableau 4 : répartition des sinistres accidents du travail du CTN I en fonction des éléments matériels pour l'année 2009 (en italique, part représentative dans la colonne)**

Éléments matériels	AT en 1er règlement	Nouvelles IP	Décès	Journées d'IT
Accidents de plain-pied	37 199	2 353	2	2 353 677
	<i>29,2%</i>	<i>27,4%</i>	<i>3,5%</i>	<i>29,6%</i>
Chutes de hauteur	14 596	1 320	10	1 259 872
	<i>11,5%</i>	<i>15,3%</i>	<i>17,5%</i>	<i>15,9%</i>
Manutention manuelle	41 956	2 688	1	2 557 200
	<i>33,0%</i>	<i>31,2%</i>	<i>1,8%</i>	<i>32,2%</i>
Masse en mouvement	5 258	336	1	248 791
	<i>4,1%</i>	<i>3,9%</i>	<i>1,8%</i>	<i>3,1%</i>
Levage	3 613	216	1	229 610
	<i>2,8%</i>	<i>2,5%</i>	<i>1,8%</i>	<i>2,9%</i>
Véhicules	3 129	324	7	220 544
	<i>2,5%</i>	<i>3,8%</i>	<i>12,3%</i>	<i>2,8%</i>
Machines	2 427	256	0	120 916
	<i>1,9%</i>	<i>3,0%</i>	<i>0,0%</i>	<i>1,5%</i>
Engins de terrassement	137	17	1	18 109
	<i>0,1%</i>	<i>0,2%</i>	<i>1,8%</i>	<i>0,2%</i>
Outils portatifs	5 252	261	0	169 647
	<i>4,1%</i>	<i>3,0%</i>	<i>0,0%</i>	<i>2,1%</i>
Appareils contenant des fluides	1 517	44	0	33 748
	<i>1,2%</i>	<i>0,5%</i>	<i>0,0%</i>	<i>0,4%</i>
Vapeurs, gaz, poussières, combustibles, rayonnement ionisant ou non	216	9	0	8 239
	<i>0,2%</i>	<i>0,1%</i>	<i>0,0%</i>	<i>0,1%</i>
Electricité	122	17	0	7 724
	<i>0,1%</i>	<i>0,2%</i>	<i>0,0%</i>	<i>0,1%</i>
Divers : jeux et sports, rixes et attentats, agents matériels non classés ailleurs	9 598	588	6	553 388
	<i>7,5%</i>	<i>6,8%</i>	<i>10,5%</i>	<i>7,0%</i>
AT non classés faute de données suffisantes, malaises, mort subite ou non	2 248	173	28	162 068
	<i>1,8%</i>	<i>2,0%</i>	<i>49,1%</i>	<i>2,0%</i>
<b>Total</b>	<b>127 268</b>	<b>8 602</b>	<b>57</b>	<b>7 943 533</b>
	<i>100,0%</i>	<i>100,0%</i>	<i>100,0%</i>	<i>100,0%</i>

Données nationales AT/MP issues des bases annuelles SGE TAPR relevant du Comité technique national « Activités de services II (santé...) »

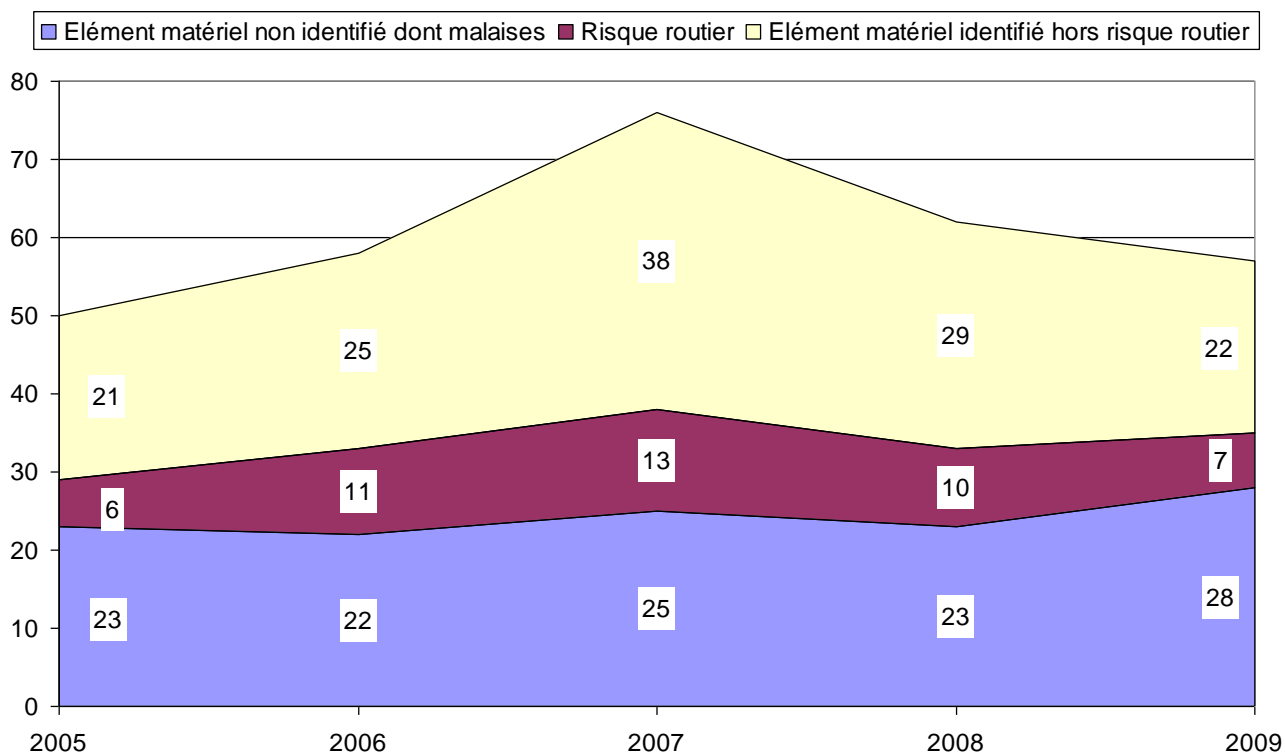
**Tableau 5 : évolution des décès du CTN I pour les années 2005 à 2009  
avec focus sur les causes « risque routier » et « malaises et non classés »  
(en italique, taux d'évolution annuel)**

	2005	2006	2007	2008	2009
<b>Décès</b>	50	58	76	62	57
	<i>-18,0%</i>	<i>16,0%</i>	<i>31,0%</i>	<i>-18,4%</i>	<i>-8,1%</i>
<b>dont décès malaises ou 'non classés'</b>	23	22	25	23	28
	<i>21,1%</i>	<i>-4,3%</i>	<i>13,6%</i>	<i>-8,0%</i>	<i>21,7%</i>
<b>dont décès "risque routier"</b>	6	11	13	10	7
	<i>-33,3%</i>	<i>83,3%</i>	<i>18,2%</i>	<i>-23,1%</i>	<i>-30,0%</i>

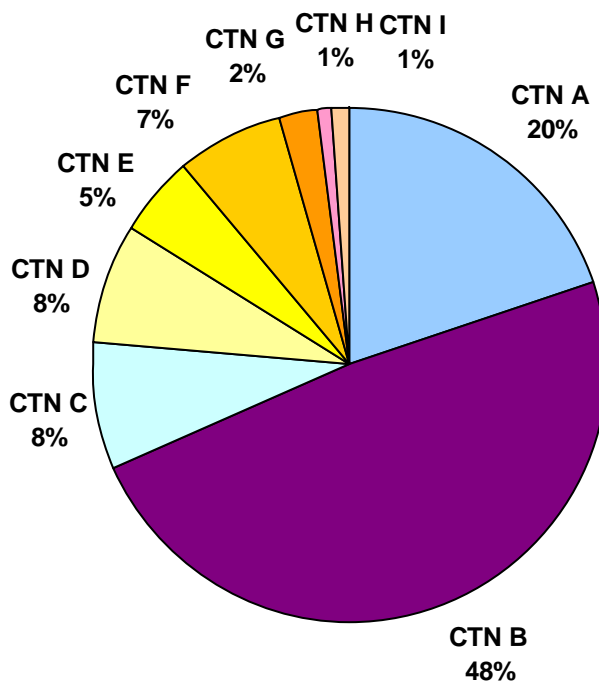
Données nationales AT/MP issues des bases annuelles SGE TAPR relevant du Comité technique national Activités de services II (santé...)

Nota : les accidents de travail liés au risque routier correspondent ici aux accidents qui ont impliqué un véhicule, à l'exclusion des locomotives, wagons, hélicoptères et avions.

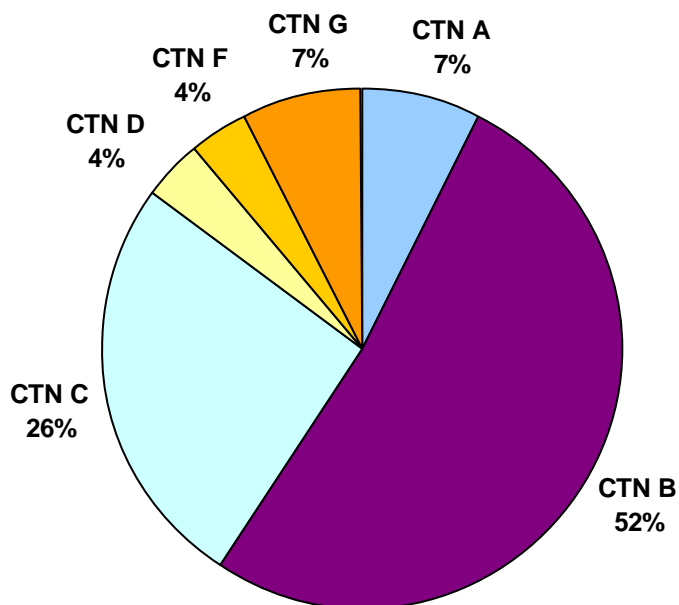
**Figure 4 : part représentative des décès du CTN I liés au « risque routier » ou consécutifs à une cause « malaises ou non classés » pour les années 2005 à 2009**



**Figure 5 : AT graves de l'intérim : répartition des IP ≥ 10% en 2009 dans le numéro de risque 745BD selon le CTN de l'entreprise utilisatrice**



**Figure 6 : AT graves de l'intérim : répartition des décès 2009 dans le numéro de risque 745BD selon le CTN de l'entreprise utilisatrice**



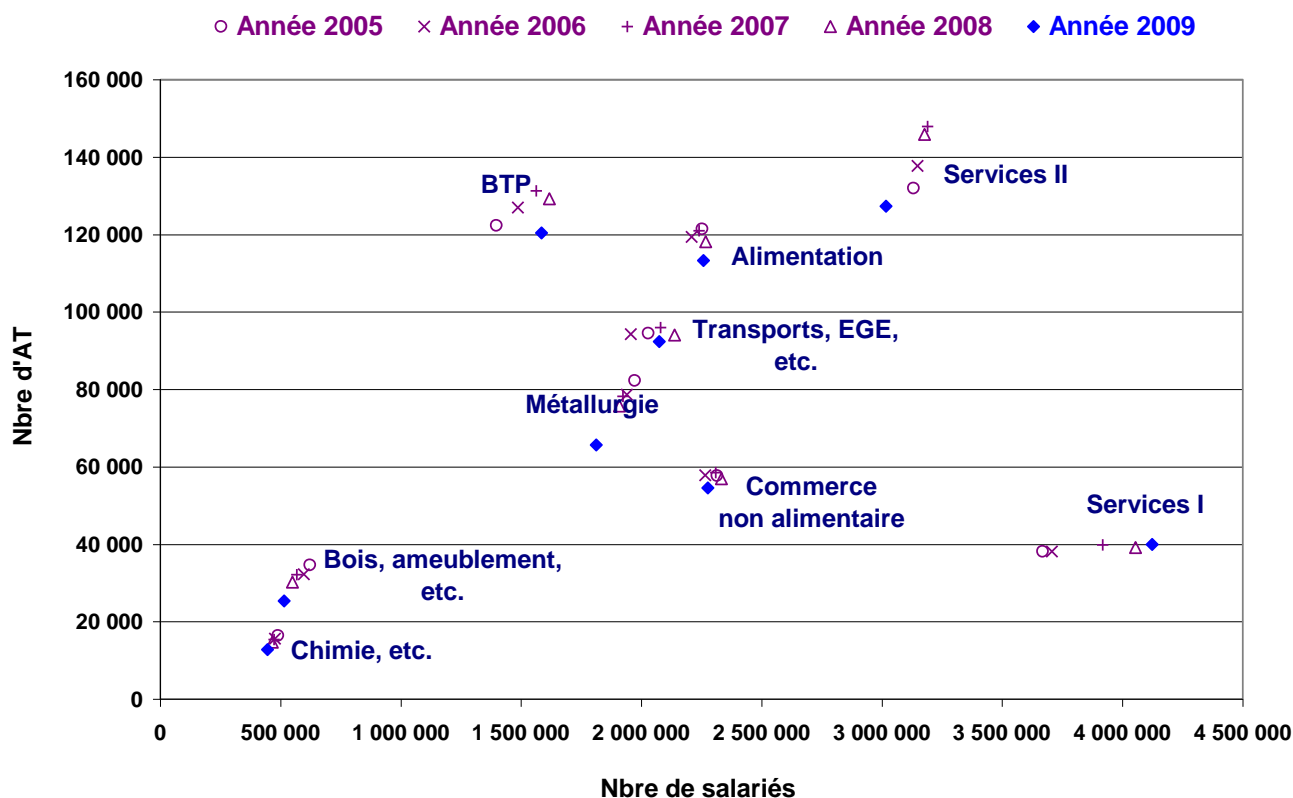
## RAPPEL : SINISTRALITE AT TOUS CTN CONFONDUS

**Tableau 6 : évolutions par CTN des effectifs salariés et des accidents de travail entre 2008 et 2009**

Comités techniques nationaux (CTN)	Rappel de l'année 2008		Année 2009		Evolution 2009 / 2008	
	Salariés	AT en 1er règlement	Salariés	AT en 1er règlement	Salariés	AT en 1er règlement
Métallurgie	1 908 043	75 693	1 812 729	65 649	-5,0%	-13,3%
B.T.P. (hors bureaux)	1 617 702	129 190	1 584 916	120 386	-2,0%	-6,8%
Transports, EGE, etc	2 137 791	94 068	2 075 197	92 286	-2,9%	-1,9%
Alimentation	2 267 275	118 152	2 258 112	113 228	-0,4%	-4,2%
Chimie, caoutchouc, plasturgie	464 972	14 663	445 918	12 800	-4,1%	-12,7%
Bois, ameublement, etc	550 221	30 240	514 793	25 396	-6,4%	-16,0%
Commerce non alimentaire	2 332 301	56 958	2 276 809	54 552	-2,4%	-4,2%
Activités de services I	4 053 547	39 203	4 122 977	39 888	1,7%	1,7%
Activités de services II	3 176 678	145 809	3 017 372	127 268	-5,0%	-12,7%
<b>Total 9 CTN (hors bureaux)</b>	<b>18 508 530</b>	<b>703 976</b>	<b>18 108 823</b>	<b>651 453</b>	<b>-2,2%</b>	<b>-7,5%</b>

Données nationales AT/MP issues des bases annuelles SGE TAPR sur les 9 Comités techniques nationaux, non compris bureaux, sièges sociaux et autres catégories professionnelles particulières

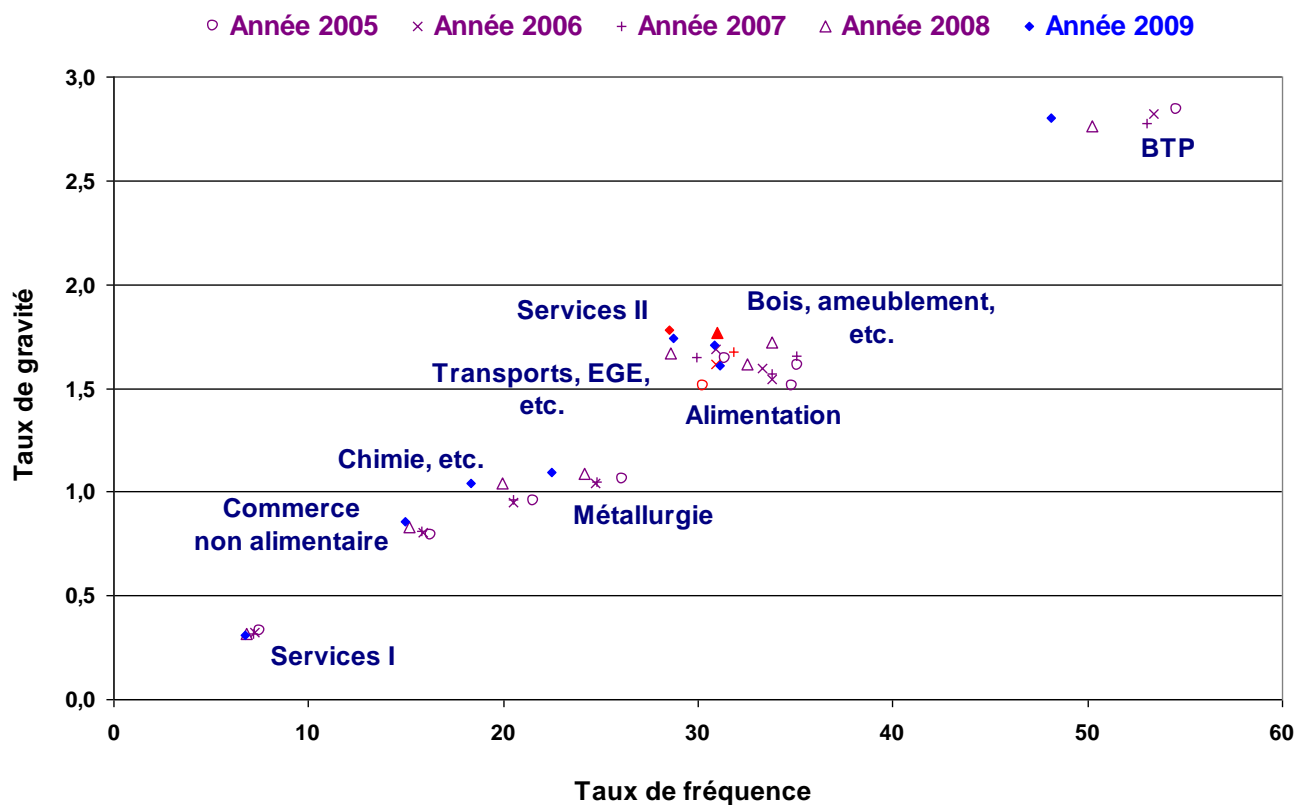
**Figure 7 : représentation des CTN en fonction de leurs effectifs salariés et accidents du travail pour les 5 dernières années**



**Tableau 7 : autres indicateurs 2009 de sinistralité par CTN**  
(en italique, taux d'évolution entre 2008 et 2009)

Comités techniques nationaux	IP	Décès	Journées d'IT	Somme des taux d'IP	Indice de fréquence	Taux de fréquence	Taux de gravité	Indice de gravité	Taux moyen d'une IP
<b>Métallurgie</b>	4 782	63	3 199 865	47 608	36,2	22,5	1,09	16,3	9,8
	-3,1%	5,0%	-6,1%	-1,9%	-8,7%	-7,2%	0,5%	4,9%	1,1%
<b>BTP</b>	8 712	141	7 010 449	103 414	76,0	48,1	2,80	41,4	11,7
	-3,4%	-9,0%	-1,3%	-5,3%	-4,9%	-4,2%	1,5%	-2,6%	-1,8%
<b>Transports, EGE, etc.</b>	5 889	111	5 606 048	64 316	44,5	28,7	1,74	20,0	10,7
	-3,0%	-10,5%	2,4%	-5,1%	1,1%	0,3%	4,6%	-3,0%	-2,0%
<b>Alimentation</b>	5 810	56	5 845 407	55 928	50,1	31,1	1,61	15,4	9,5
	1,0%	16,7%	-0,3%	4,9%	-3,8%	-4,3%	-0,4%	4,8%	3,8%
<b>Chimie, caoutchouc, plasturgie</b>	964	10	725 170	10 072	28,7	18,3	1,04	14,4	10,3
	-8,3%	11,1%	-5,5%	3,8%	-9,0%	-8,1%	-0,5%	9,2%	13,0%
<b>Bois, ameublement, etc.</b>	2 090	22	1 402 590	22 532	49,3	30,9	1,70	27,4	10,7
	-5,7%	-31,3%	-9,1%	-7,8%	-10,2%	-8,6%	-1,1%	0,3%	-1,8%
<b>Commerces non alimentaires</b>	3 712	40	3 123 584	36 884	24,0	15,0	0,86	10,1	9,8
	-1,6%	-4,8%	0,2%	-5,4%	-1,9%	-1,3%	3,3%	-2,5%	-3,8%
<b>Services I</b>	2 467	38	1 840 628	25 237	9,7	6,7	0,31	4,3	10,1
	-2,4%	2,7%	1,3%	0,0%	0,0%	-0,9%	-1,4%	-2,6%	2,4%
<b>Services II</b>	8 602	57	7 943 533	83 586	42,2	28,5	1,78	18,7	9,7
	-1,0%	-8,1%	-4,6%	0,8%	-8,1%	-7,9%	0,7%	6,4%	1,9%
<b>TOTAL CTN (hors bureaux)</b>	43 028	538	36 697 274	449 577	36,0	23,4	1,32	16,2	10,3
	-2,3%	-5,5%	-1,9%	-2,3%	-5,4%	-5,3%	0,4%	0,0%	0,1%

**Figure 8 : représentation des CTN en fonction de l'indice de fréquence et du taux de gravité pour les années 2005 à 2009**



## RISQUE : ACCIDENTS DE TRAJET

Le nombre [d'accidents de trajet](#) s'inscrit à la hausse sur les 5 dernières années ; en 2009, sa progression est de +3,2% par rapport à 2008. La fréquence de ces accidents s'élève à 7,3 accidents de trajet pour 1 000 salariés, soit une augmentation de 9,0% par rapport à 2008, qui est la plus forte augmentation observée ces 5 dernières années.

Après avoir diminué pendant trois années consécutives, le nombre de nouvelles incapacités permanentes augmente en 2009 de 4,4% par rapport à 2008. Le nombre de décès, quant à lui, diminue en 2009 (-9,2%) avec 69 décès enregistrés contre 76 en 2008.

En ce qui concerne les accidents de trajets, le CTN I suit aussi la même tendance que la plupart des autres CTN pour l'année 2009, expliquée pour partie par les conditions météorologiques du premier trimestre 2009.

**Tableau 8 : dénombrement des accidents de trajet du CTN I pour les années 2005 à 2009**  
(en italique, taux d'évolution annuelle)

	2005	2006	2007	2008	2009
<b>Accidents de trajet en 1er règlement</b>	18 759 <i>9,4%</i>	19 195 <i>2,3%</i>	20 165 <i>5,1%</i>	21 210 <i>5,2%</i>	21 889 <i>3,2%</i>
<b>Nouvelles IP</b>	1 970 <i>0,0%</i>	1 906 <i>-3,2%</i>	1 893 <i>-0,7%</i>	1 836 <i>-3,0%</i>	1 916 <i>4,4%</i>
<b>Décès</b>	87 <i>-20,2%</i>	78 <i>-10,3%</i>	70 <i>-10,3%</i>	76 <i>8,6%</i>	69 <i>-9,2%</i>
<b>Journées d'IT</b>	1 169 988 <i>-1,0%</i>	1 261 836 <i>7,9%</i>	1 300 639 <i>3,1%</i>	1 434 165 <i>10,3%</i>	1 513 628 <i>5,5%</i>
<b>Indice de fréquence</b>	6,0 <i>3,4%</i>	6,1 <i>1,7%</i>	6,3 <i>3,3%</i>	6,7 <i>6,3%</i>	7,3 <i>9,0%</i>

Données nationales AT/MP issues des bases annuelles SGE TAPR relevant du Comité technique national  
« Activités de services II (santé...) »

**Figure 9 : évolution du nombre et de la fréquence des accidents de trajet depuis 2001**

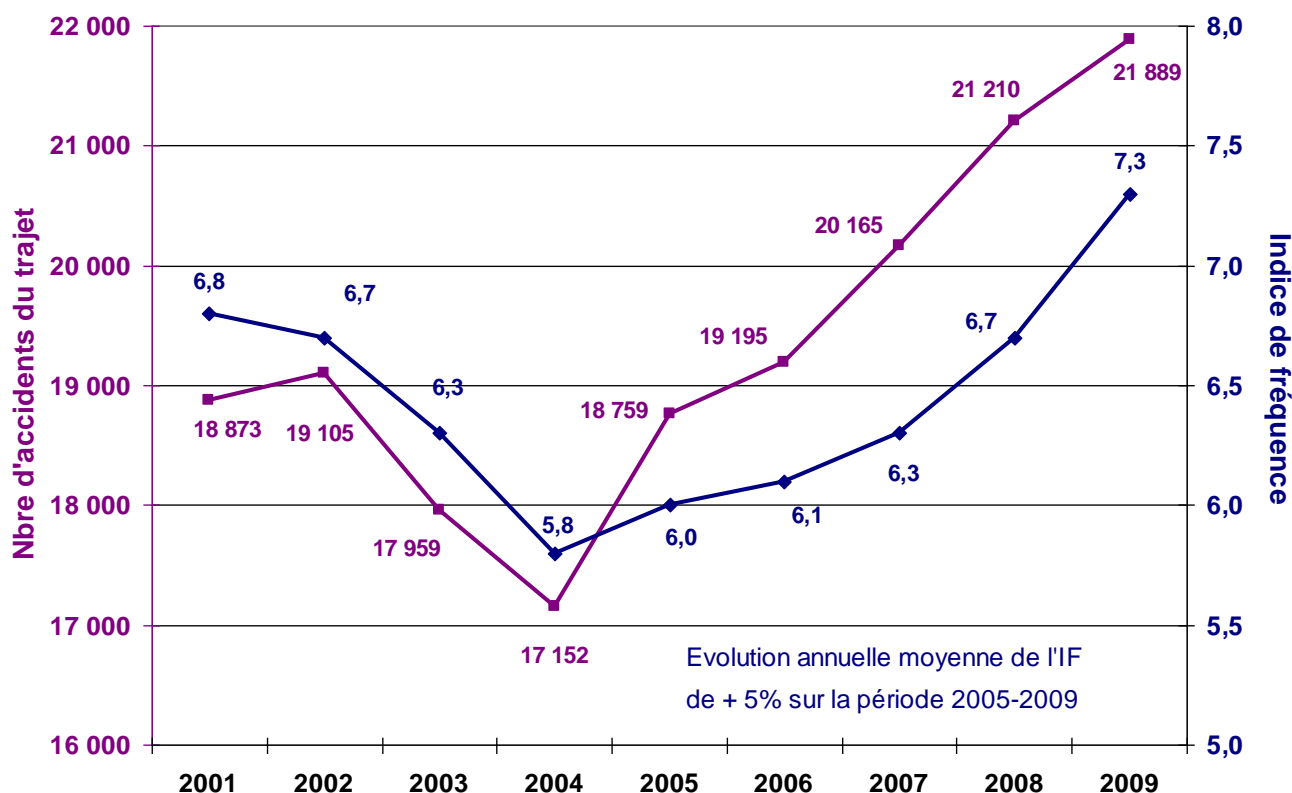


Figure 10 : représentation des CARSAT et CGSS en fonction de leurs effectifs salariés et des accidents de trajets relevant du CTN I pour les années 2008 et 2009

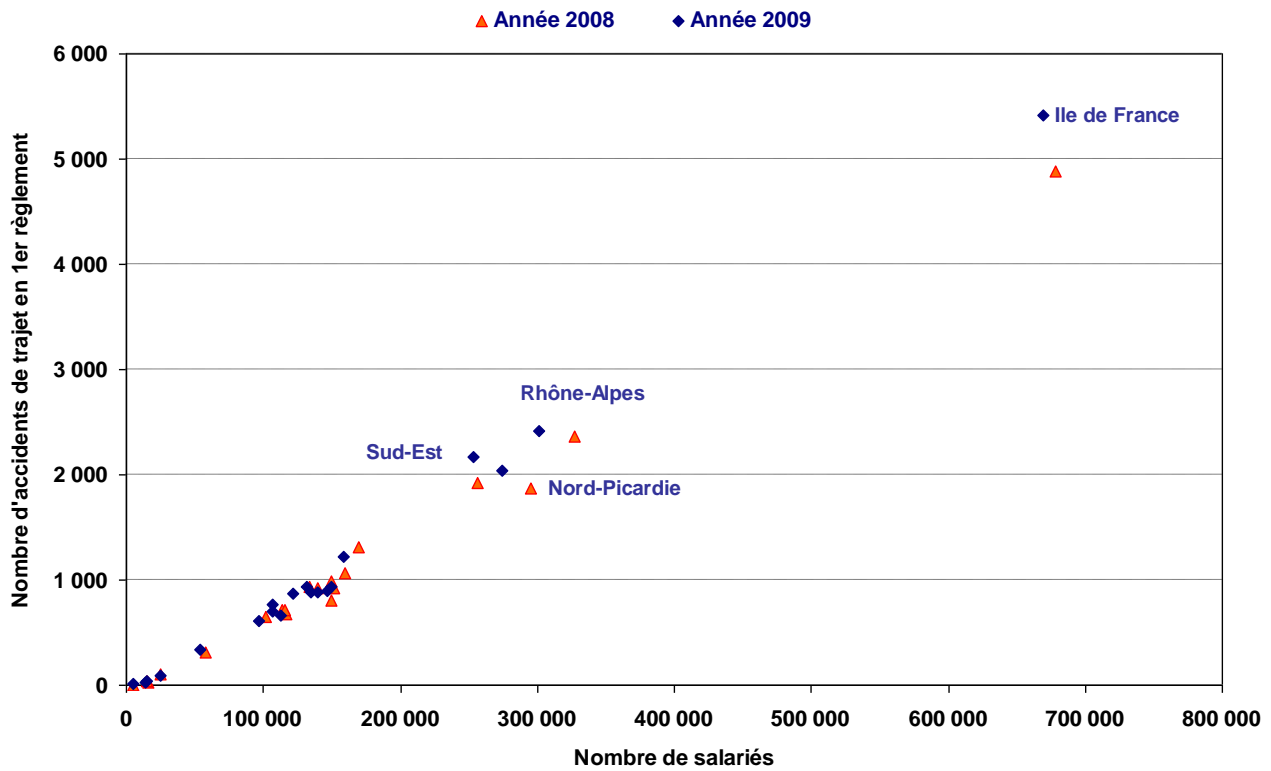
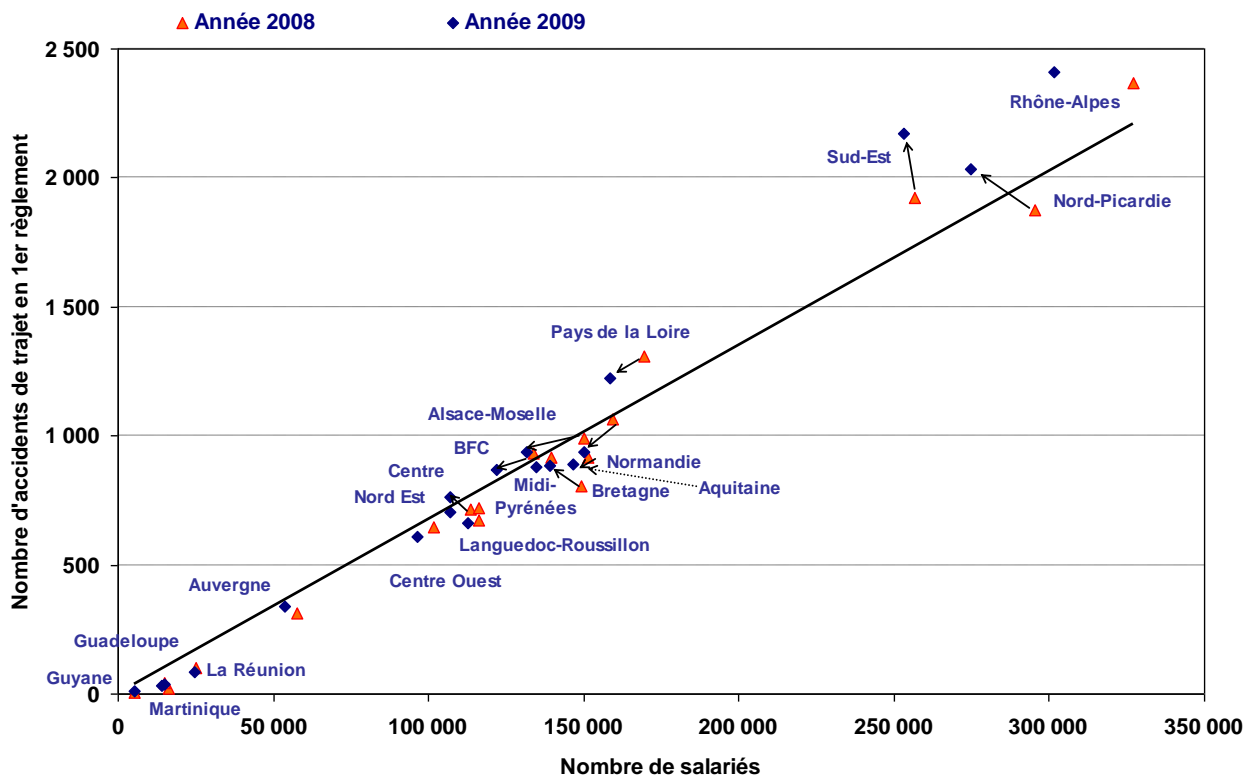


Figure 11 : figure 8, hors Ile de France



**Tableau 9 : répartition des sinistres trajets par éléments matériels pour l'année 2009  
(en italique, part représentative dans la colonne)**

Éléments matériels	Accidents en 1er règlement	Nouvelles IP	Décès	Journées d'IT
Véhicules	12 544	1 288	54	902 706
	<i>57,3%</i>	<i>67,2%</i>	<i>78,3%</i>	<i>59,6%</i>
Accidents de plain-pied	6 100	383	2	382 589
	<i>27,9%</i>	<i>20,0%</i>	<i>2,9%</i>	<i>25,3%</i>
Chutes de hauteur	2 120	148	1	145 919
	<i>9,7%</i>	<i>7,7%</i>	<i>1,4%</i>	<i>9,6%</i>
Autres	1 125	97	12	82 414
	<i>5,1%</i>	<i>5,1%</i>	<i>17,4%</i>	<i>5,4%</i>
<b>Total</b>	<b>21 889</b>	<b>1 916</b>	<b>69</b>	<b>1 513 628</b>
	<i>100,0%</i>	<i>100,0%</i>	<i>100,0%</i>	<i>100,0%</i>

Données nationales AT/MP issues des bases annuelles SGE TAPR relevant du Comité technique national « Activités de services II (santé...) »

### **RAPPEL : SINISTRALITE TRAJET TOUS CTN CONFONDUS**

**Tableau 10 : indicateurs de sinistralité trajet 2009 par CTN (en italique, évolution par rapport à 2008)**

Comités techniques nationaux	Nombre de salariés	Accidents en 1er règlement	IP	Décès	Journées d'IT	Indice de fréquence
<b>Métallurgie</b>	1 812 729	7 339	774	51	505 551	4,0
	<i>-5%</i>	<i>-1%</i>	<i>6%</i>	<i>-24%</i>	<i>-1%</i>	<i>4%</i>
<b>BTP (hors bureaux)</b>	1 584 916	7 511	665	48	532 329	4,7
	<i>-2%</i>	<i>0%</i>	<i>6%</i>	<i>7%</i>	<i>2%</i>	<i>2%</i>
<b>Transports, EGE, livre, communication</b>	2 075 197	9 031	832	38	615 949	4,4
	<i>-3%</i>	<i>7%</i>	<i>1%</i>	<i>9%</i>	<i>7%</i>	<i>10%</i>
<b>Alimentation</b>	2 258 112	16 202	1 168	59	1 092 719	7,2
	<i>0%</i>	<i>12%</i>	<i>4%</i>	<i>-9%</i>	<i>9%</i>	<i>12%</i>
<b>Chimie, caoutchouc, plasturgie</b>	445 918	1 474	148	10	98 859	3,3
	<i>-4%</i>	<i>1%</i>	<i>-15%</i>	<i>-9%</i>	<i>3%</i>	<i>5%</i>
<b>Bois, ameublement, etc</b>	514 793	2 109	218	14	159 630	4,1
	<i>-6%</i>	<i>4%</i>	<i>15%</i>	<i>40%</i>	<i>6%</i>	<i>11%</i>
<b>Commerce non alimentaire</b>	2 276 809	10 317	965	28	635 453	4,5
	<i>-2%</i>	<i>7%</i>	<i>4%</i>	<i>-10%</i>	<i>7%</i>	<i>10%</i>
<b>Activités de services I</b>	4 122 977	15 692	1 386	33	734 601	3,8
	<i>2%</i>	<i>16%</i>	<i>10%</i>	<i>-18%</i>	<i>14%</i>	<i>14%</i>
<b>Activités de services II</b>	3 017 372	21 889	1 916	69	1 513 628	7,3
	<i>-5%</i>	<i>3%</i>	<i>4%</i>	<i>-9%</i>	<i>6%</i>	<i>9%</i>
<b>Sous-Total 9 CTN (hors bureaux)</b>	<b>18 108 823</b>	<b>91 564</b>	<b>8 072</b>	<b>350</b>	<b>5 888 719</b>	<b>5,1</b>
	<i>-2,2%</i>	<i>6,8%</i>	<i>4,9%</i>	<i>-7,9%</i>	<i>6,4%</i>	<i>9,2%</i>
<b>Bureaux et sièges sociaux</b>	350 015	517	64	2	26 374	1,5
		<i>-1%</i>	<i>60%</i>	<i>100%</i>	<i>11%</i>	<i>1%</i>
<b>Autres catégories professionnelles</b>	-	1 759	281	4	155 463	-
	-	<i>10%</i>	<i>-2%</i>	<i>-33%</i>	<i>-8%</i>	-
<b>Total</b>	-	<b>93 840</b>	<b>8 417</b>	<b>356</b>	<b>6 070 556</b>	-
	-	<i>7%</i>	<i>5%</i>	<i>-8%</i>	<i>6%</i>	-



## RISQUE : MALADIES PROFESSIONNELLES

A la hausse depuis 2005, le nombre de [maladies professionnelles](#), d'incapacités permanentes et de journées d'interruptions temporaires continue d'augmenter de manière importante en 2009 (respectivement +14,2%, +27,4% et +16,7%). Mais ce constat est à relativiser du fait d'une modification introduite en 2007 dans le traitement des dossiers de maladies professionnelles concernant plusieurs affections (dénommées syndromes) et figurant sur un même tableau. En effet, jusqu'alors, lorsqu'une même déclaration de maladie professionnelle concernait plusieurs syndromes relevant d'un même tableau, les instructions prévoyaient de gérer une seule maladie. A partir de 2007, le code « multi-syndromes » est abandonné, les MP sont alors traitées syndrome par syndrome.

Aussi, pour effectuer des comparaisons d'une année sur l'autre, le dénombrement des maladies professionnelles a également été effectué par victime, par tableau et par année civile, en ne comptabilisant qu'une seule fois les personnes se voyant reconnues deux maladies professionnelles ou plus, sur le même tableau, au cours de la même année. On observe malgré tout une augmentation, certes un peu moins forte, du nombre de victimes ayant eu une MP en 1<sup>er</sup> règlement (+9,8%) ou ayant eu une IP (+22,0%) en 2009 et plus généralement au cours des 5 dernières années.

Par ailleurs, l'année 2009 n'enregistre aucun décès dû à une maladie professionnelle dans le CTN I.

**Tableau 11 : dénombrement des maladies professionnelles du CTN I pour les années 2005 à 2009**  
(en italique, taux d'évolution annuelle)

	<b>2005</b>	<b>2006</b>	<b>2007</b>	<b>2008</b>	<b>2009</b>
<b>MP en 1er règlement</b>	3 066 <i>13,5%</i>	3 409 <i>11,2%</i>	4 674 <i>37,1%</i>	5 767 <i>23,4%</i>	6 586 <i>14,2%</i>
<b>Nombre de victimes avec MP en 1er règlement</b>	3 014 <i>13,8%</i>	3 305 <i>9,7%</i>	4 539 <i>37,3%</i>	5 471 <i>20,5%</i>	6 008 <i>9,8%</i>
<b>Nouvelles IP</b>	1 140 <i>8,3%</i>	1 270 <i>11,4%</i>	1 385 <i>9,1%</i>	2 005 <i>44,8%</i>	2 555 <i>27,4%</i>
<b>Nombre de victimes avec IP</b>	1 101 <i>7,2%</i>	1 218 <i>10,6%</i>	1 310 <i>7,6%</i>	1 880 <i>43,5%</i>	2 293 <i>22,0%</i>
<b>Décès</b>	1 <i>-50,0%</i>	0	1	2	0 <i>-100,0%</i>
<b>Journées d'IT</b>	571 386 <i>1,3%</i>	672 139 <i>17,6%</i>	883 397 <i>31,4%</i>	1 138 247 <i>28,8%</i>	1 328 113 <i>16,7%</i>

Données nationales AT/MP issues des bases annuelles SGE TAPR relevant du Comité technique national  
« Activités de services II (santé...) »

Figure 12 : évolution du nombre de maladies professionnelles et du nombre de victimes depuis 2000

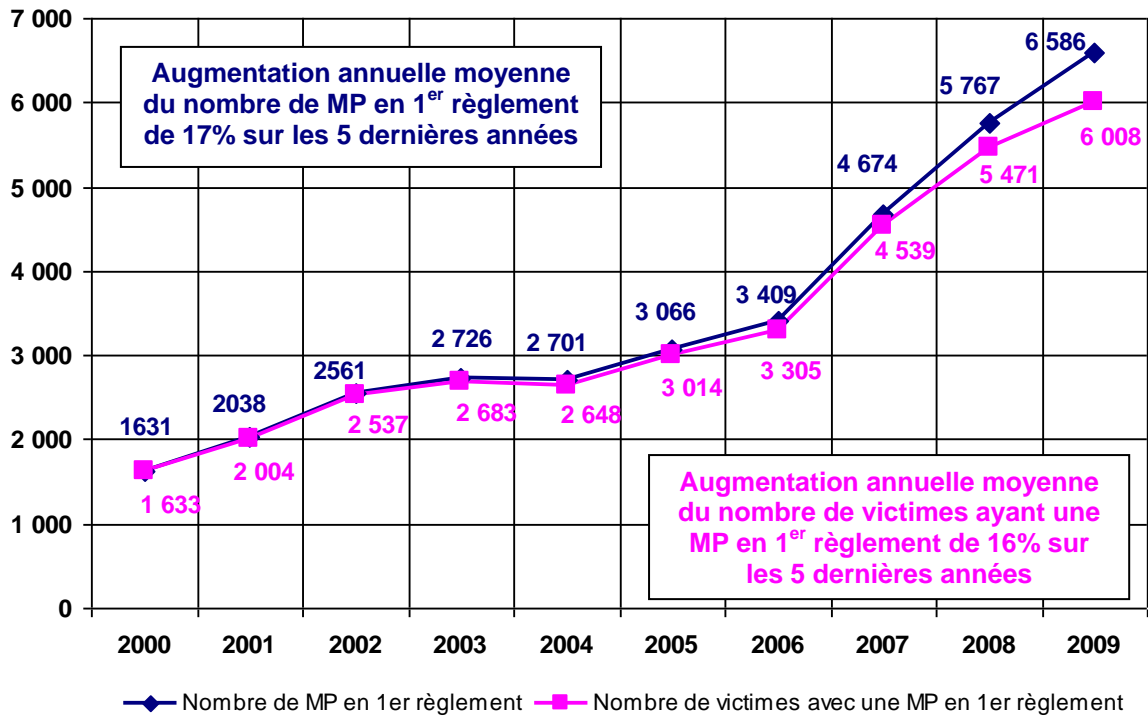
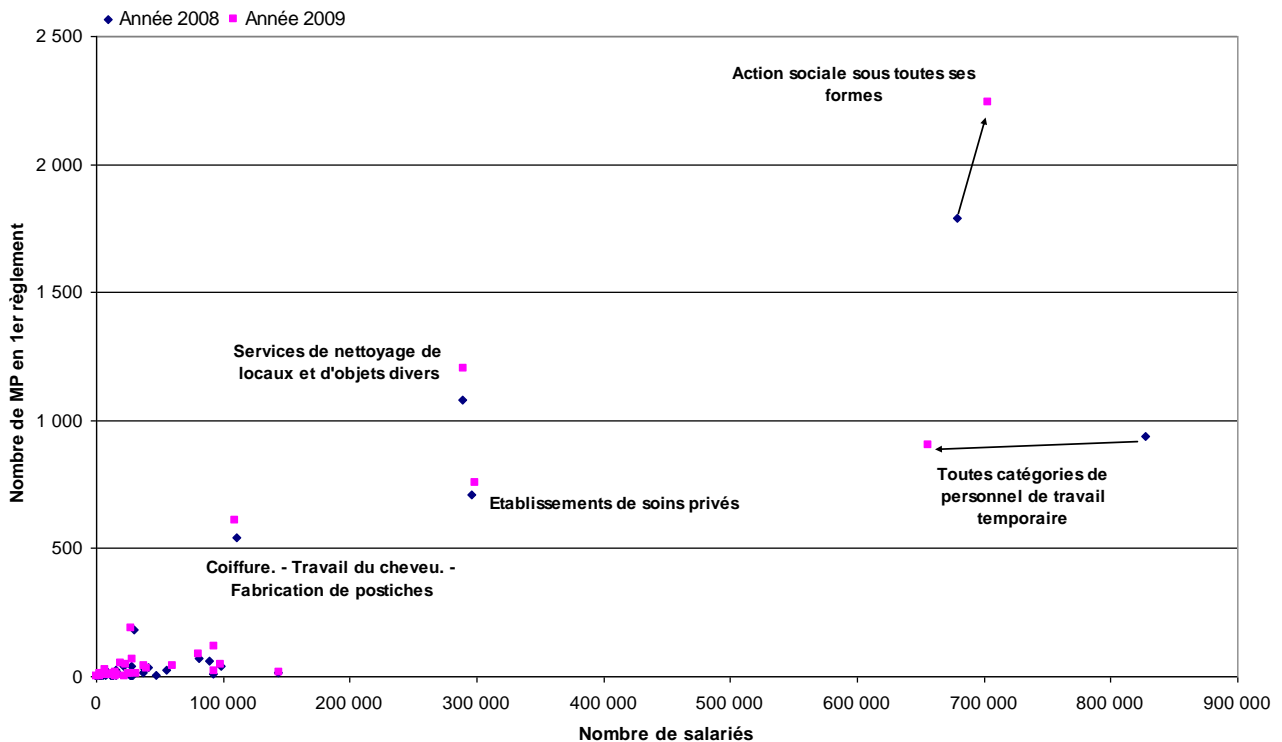


Figure 13 : représentation des risques du CTN I en fonction de leurs effectifs salariés et maladies professionnelles pour les années 2008 et 2009

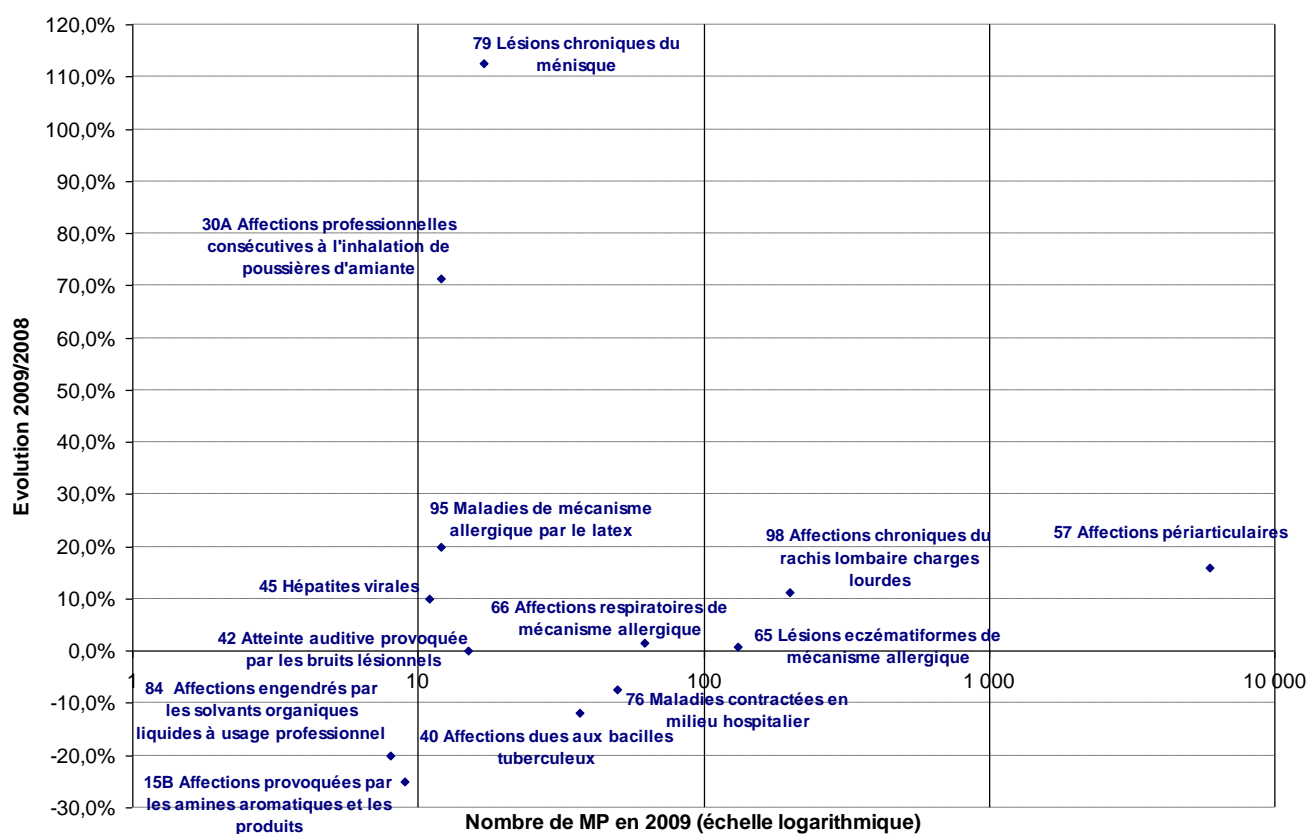


**Tableau 12 : dénombrement des principales maladies professionnelles du CTN I  
(en italique, part représentative dans la colonne)**

<b>N ° tableau et intitulé</b>	<b>2005</b>	<b>2006</b>	<b>2007</b>	<b>2008</b>	<b>2009</b>
57 Affections périarticulaires	2 552	2 896	4 074	5 145	5 960
	<i>83,2%</i>	<i>85,0%</i>	<i>87,2%</i>	<i>89,2%</i>	<i>90,5%</i>
98 Affections chroniques du rachis lombaire charges lourdes	129	148	182	180	200
	<i>4,2%</i>	<i>4,3%</i>	<i>3,9%</i>	<i>3,1%</i>	<i>3,0%</i>
65 Lésions eczématiformes de mécanisme allergique	118	124	145	131	132
	<i>3,8%</i>	<i>3,6%</i>	<i>3,1%</i>	<i>2,3%</i>	<i>2,0%</i>
66 Affections respiratoires de mécanisme allergique	55	53	46	61	62
	<i>1,8%</i>	<i>1,6%</i>	<i>1,0%</i>	<i>1,1%</i>	<i>0,9%</i>
76 Maladies contractées en milieu hospitalier	36	37	40	54	50
	<i>1,2%</i>	<i>1,1%</i>	<i>0,9%</i>	<i>0,9%</i>	<i>0,8%</i>
40 Affections dues aux bacilles tuberculeux	31	28	41	42	37
	<i>1,0%</i>	<i>0,8%</i>	<i>0,9%</i>	<i>0,7%</i>	<i>0,6%</i>
79 Lésions chroniques du ménisque	8	7	6	8	17
	<i>0,3%</i>	<i>0,2%</i>	<i>0,1%</i>	<i>0,1%</i>	<i>0,3%</i>
42 Atteinte auditive provoquée par les bruits lésionnels	9	15	9	15	15
	<i>0,3%</i>	<i>0,4%</i>	<i>0,2%</i>	<i>0,3%</i>	<i>0,2%</i>
30A Affections professionnelles consécutives à l'inhalation de poussières d'amiante	14	13	16	7	12
	<i>0,5%</i>	<i>0,4%</i>	<i>0,3%</i>	<i>0,1%</i>	<i>0,2%</i>
95 Maladies de mécanisme allergique par le latex	16	19	17	10	12
	<i>0,5%</i>	<i>0,6%</i>	<i>0,4%</i>	<i>0,2%</i>	<i>0,2%</i>
45 Hépatites virales	20	5	12	10	11
	<i>0,7%</i>	<i>0,1%</i>	<i>0,3%</i>	<i>0,2%</i>	<i>0,2%</i>
15B Affections provoquées par les amines aromatiques et les produits	14	11	16	12	9
	<i>0,5%</i>	<i>0,3%</i>	<i>0,3%</i>	<i>0,2%</i>	<i>0,1%</i>
84 Affections engendrés par les solvants organiques liquides à usage professionnel	6	2	7	10	8
	<i>0,2%</i>	<i>0,1%</i>	<i>0,1%</i>	<i>0,2%</i>	<i>0,1%</i>
<b>Sous Total</b>	<b>2 986</b>	<b>3 338</b>	<b>4 589</b>	<b>5 670</b>	<b>6 484</b>
	<i>97,4%</i>	<i>97,9%</i>	<i>98,2%</i>	<i>98,3%</i>	<i>98,5%</i>
<b>Ensemble des maladies professionnelles</b>	<b>3 066</b>	<b>3 409</b>	<b>4 674</b>	<b>5 767</b>	<b>6 586</b>

Données nationales AT/MP issues des bases annuelles SGE TAPR relevant du Comité technique national  
« Activités de services II (santé...) »

**Figure 14 : variation du nombre de maladies professionnelles entre 2008 et 2009 pour les maladies professionnelles comptant au moins 10 cas en 2009**



Exemple de lecture : on dénombre en 2009, pour le tableau n°57A, 5 960 cas de MP, nombre en augmentation de 15,8% par rapport à 2008.

Le tableau et la figure ci-dessus permettent de distinguer 4 types d'évolution des maladies professionnelles :

- les maladies professionnelles qui augmentent et qui, en l'occurrence, sont des TMS : les maladies des tableaux 57, 98 et 79 (cf. figure 12), avec une augmentation en 2009 des maladies du tableau 79 qui reste à surveiller pour voir si elle se confirme dans le futur ;
- les maladies professionnelles qui augmentaient jusqu'à récemment et semblent se stabiliser : les MP 40 et 42 (cf. figure 13) ;
- les maladies professionnelles qui diminuent : les MP 95, 45 et 15B (cf. figure 14) ;
- les maladies professionnelles dont le nombre reste stable : les MP 66 et 84 (cf. figure 15).

Figure 15 : dénombrement de 2001 à 2009 des maladies professionnelles qui augmentent dans le CTN I (hors MP 57 et MP 98) : MP 79.

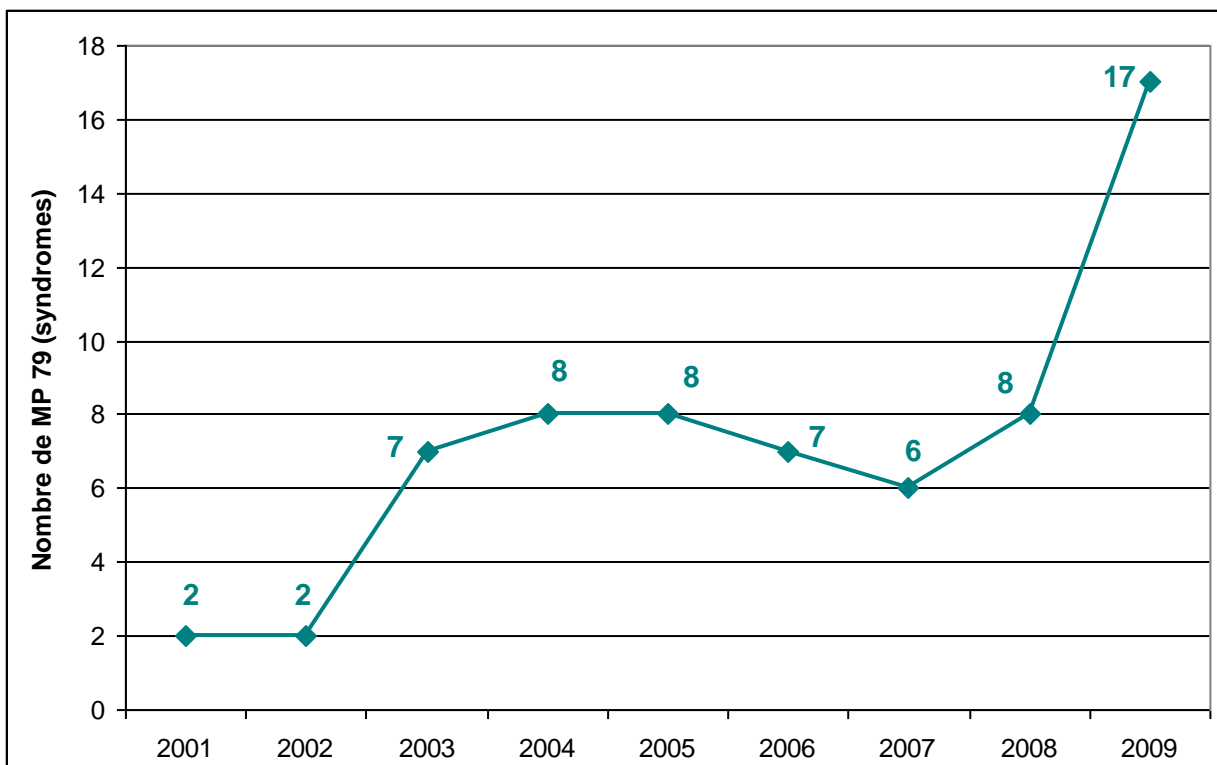
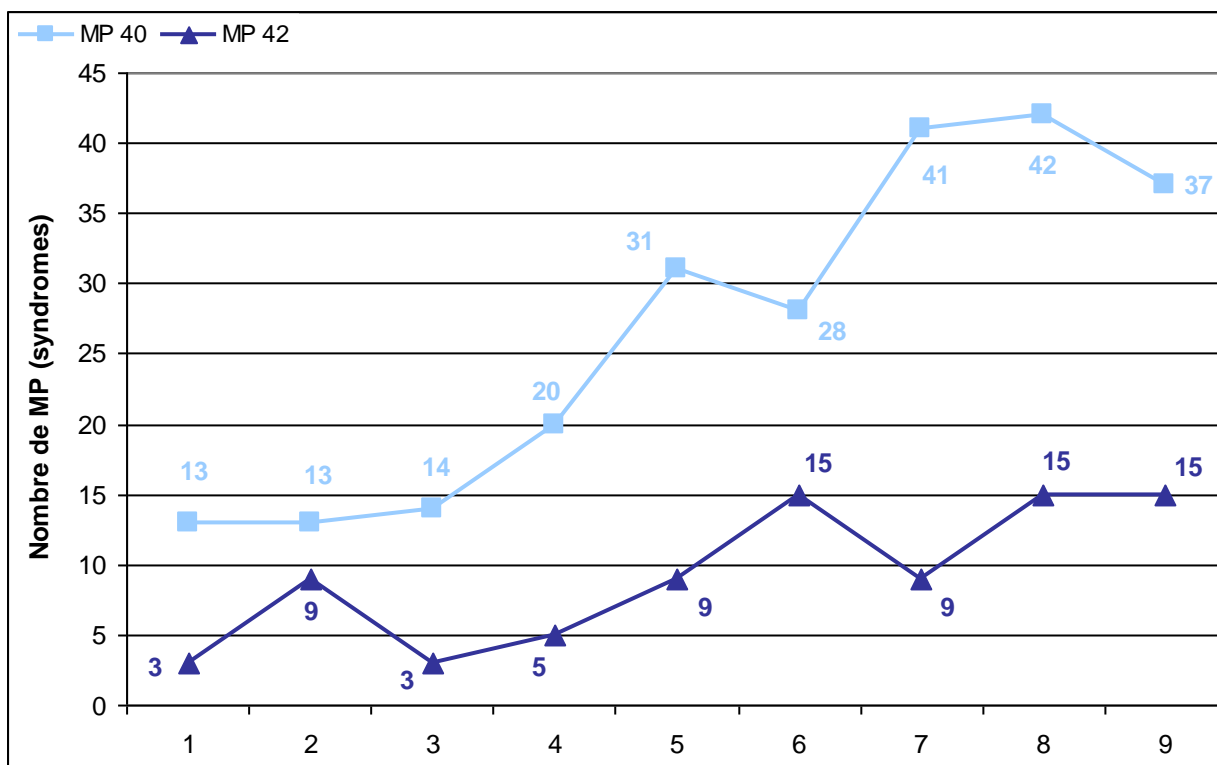
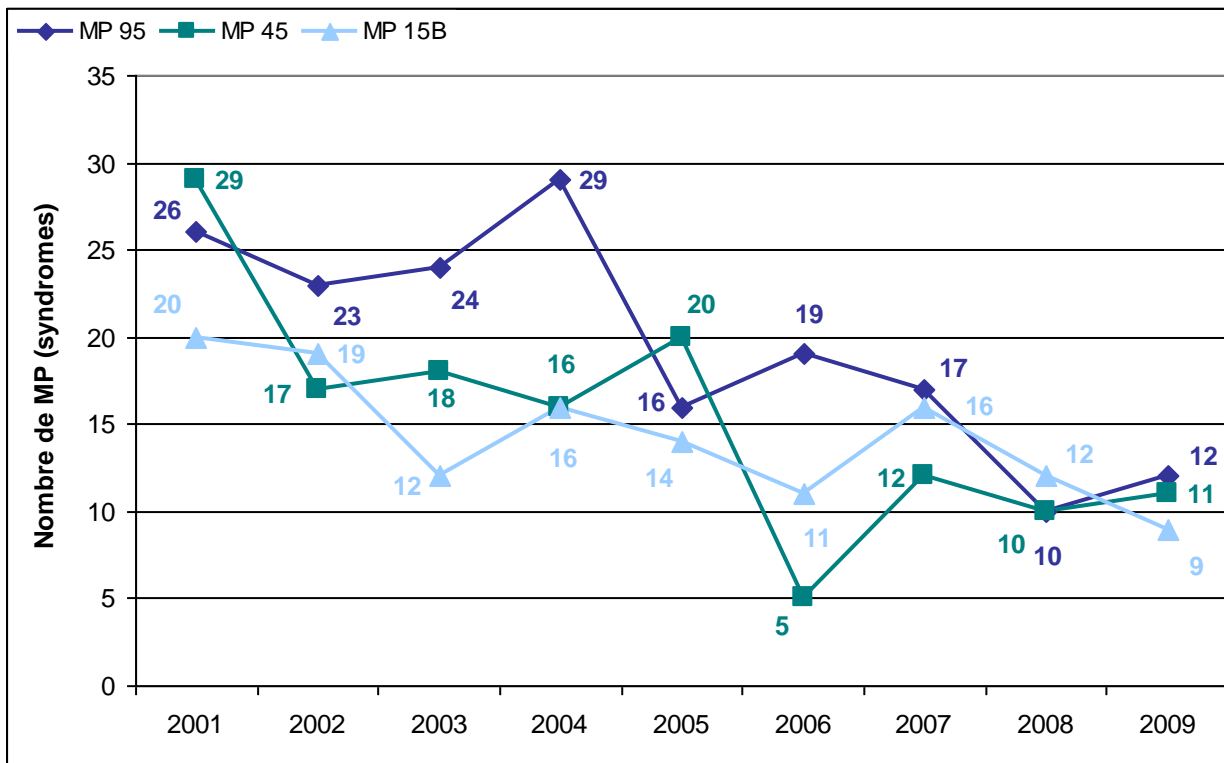


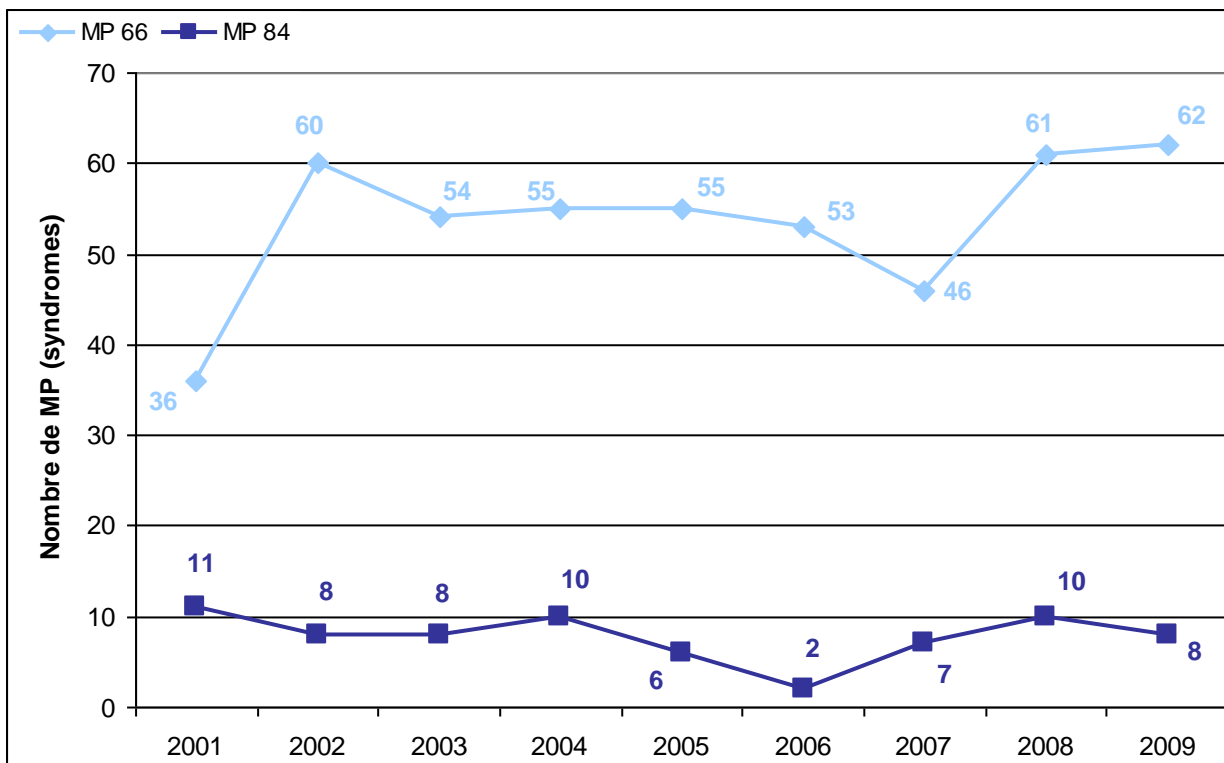
Figure 16 : dénombrement de 2001 à 2009 des maladies professionnelles qui augmentaient dans le CTN I et qui se stabilisent ou diminuent en 2009 : MP 40 et MP 42.



**Figure 17 : dénombrement de 2001 à 2009 des maladies professionnelles qui diminuent dans le CTN I : MP 95, MP 45 et MP 15B.**



**Figure 18 : dénombrement de 2001 à 2009 des maladies professionnelles qui restent stables dans le CTN I : MP 66 et MP 84.**



## RAPPEL : SINISTRALITE MP TOUS CTN CONFONDUS

**Tableau 13 : Dénombrement de maladies professionnelles par CTN en 2009**  
(en italique, taux d'évolution annuelle)

	MP en 1er règlement	Victimes avec MP en 1er règlement	IP	Victimes avec une IP	Décès	Journées d'IT	Somme des taux d'IP
<b>A : Métallurgie</b>	6 705 <i>4,2%</i>	6 125 <i>0,4%</i>	3 240 <i>10,2%</i>	2 953 <i>6,6%</i>	43 <i>34,4%</i>	1 236 504 <i>6,2%</i>	44 277 <i>13,3%</i>
<b>B : Bâtiment et TP</b>	5 851 <i>19,6%</i>	5 461 <i>16,3%</i>	2 728 <i>24,9%</i>	2 513 <i>20,5%</i>	26 <i>160,0%</i>	1 152 986 <i>17,3%</i>	35 230 <i>26,1%</i>
<b>C : Transports, EGE, livre, communication</b>	2 487 <i>15,0%</i>	2 288 <i>11,7%</i>	1 160 <i>22,4%</i>	1 063 <i>16,7%</i>	4 <i>0,0%</i>	525 381 <i>14,7%</i>	12 317 <i>19,3%</i>
<b>D : Services, commerces, industries de l'alimentation</b>	9 923 <i>16,4%</i>	9 025 <i>11,7%</i>	3 461 <i>18,9%</i>	3 089 <i>12,6%</i>	2	2 088 003 <i>10,7%</i>	31 521 <i>13,4%</i>
<b>E : Chimie, caoutchouc, plasturgie</b>	1 883 <i>8,0%</i>	1 698 <i>4,2%</i>	881 <i>10,8%</i>	784 <i>7,1%</i>	14 <i>40,0%</i>	372 000 <i>1,8%</i>	12 387 <i>19,5%</i>
<b>F : Bois, ameublement, papier-carton, textile, vêtement, etc.</b>	3 020 <i>1,6%</i>	2 726 <i>-2,5%</i>	1 475 <i>12,9%</i>	1 331 <i>8,3%</i>	4 <i>-55,6%</i>	631 814 <i>4,8%</i>	16 521 <i>-2,4%</i>
<b>G : Commerce non alimentaire</b>	2 239 <i>15,1%</i>	2 045 <i>11,0%</i>	1 092 <i>21,2%</i>	977 <i>15,2%</i>	4 <i>300,0%</i>	433 932 <i>7,9%</i>	11 016 <i>10,7%</i>
<b>H : Activités de services I</b>	1 745 <i>20,3%</i>	1 601 <i>15,5%</i>	797 <i>23,8%</i>	707 <i>17,2%</i>	4 <i>300,0%</i>	306 373 <i>13,1%</i>	8 180 <i>32,7%</i>
<b>I : Activité de services II</b>	6 586 <i>14,2%</i>	6 008 <i>9,8%</i>	2 555 <i>27,4%</i>	2 293 <i>22,0%</i>	0 <i>-100,0%</i>	1 328 113 <i>16,7%</i>	22 464 <i>17,9%</i>
<b>Bureaux et sièges sociaux</b>	50 <i>-9,1%</i>	45 <i>-15,1%</i>	19 <i>-26,9%</i>	16 <i>-36,0%</i>	0	7 117 <i>-2,3%</i>	120 <i>-71,7%</i>
<b>Autres catégories particulières</b>	512 <i>25,8%</i>	474 <i>21,2%</i>	241 <i>48,8%</i>	221 <i>47,3%</i>	0	80 300 <i>19,2%</i>	2 541 <i>48,4%</i>
<b>Compte spécial MP</b>	8 340 <i>-7,9%</i>	8 054 <i>-9,1%</i>	7 085 <i>-14,8%</i>	6 839 <i>-15,6%</i>	463 <i>30,1%</i>	1 165 518 <i>-14,5%</i>	194 102 <i>0,0%</i>
<b>Total</b>	<b>49 341</b> <i>8,7%</i>	<b>45 550</b> <i>5,1%</i>	<b>24 734</b> <i>6,9%</i>	<b>22 786</b> <i>3,2%</i>	<b>564</b> <i>32,7%</i>	<b>9 328 041</b> <i>7,1%</i>	<b>390 676</b> <i>7,4%</i>